



TEK 1.5

BETJENINGSVEJLEDNING
LÆS HELE DENNE VEJLEDNING, FØR DU GÅR I GANG

I det følgende kan der samlet være henvist til Radio Systems Corporation, Radio Systems PetSafe Europe Ltd., Radio Systems Australia Ltd. og eventuelle andre datterselskaber eller varemærker tilhørende Radio Systems Corporation med ordene "vi" eller "os".

VIGTIGE SIKKERHEDSOPLYSNINGER

FORKLARING AF ADVARSELSORD OG SYMBOLER, DER ANVENDES I VEJLEDNINGEN



Dette er symbolet på en sikkerhedsadvarsel. Det anvendes til at advare dig om potentielle risici for personskader. Overhold alle sikkerhedsmeddelelser, der følger efter dette symbol, for at undgå mulig skade eller dødsfald.

ADVARSEL

ADVARSEL angiver en farlig situation, som, hvis den ikke undgås, kan resultere i dødsfald eller alvorlig personskade.

FORSIGTIG

FORSIGTIG angiver en farlig situation, når den bruges uden sikkerhedsadvarselssymbolet, som, hvis den ikke undgås, kan resultere i skade på din hund.

BEMÆRK

BEMÆRK anvendes til at oplyse om sikre brugsmetoder uden relation til personskade.

ADVARSEL

- Må ikke bruges til aggressive hunde. Anvend ikke dette produkt, hvis din hund er aggressiv eller har tendens til aggressiv adfærd. Aggressive hunde kan forårsage alvorlig personskade og endda deres ejers og andres død. Hvis du er usikker på, om dette produkt er velegnet til din hund, skal du kontakte din dyrlæge eller en autoriseret hundetræner.
- Dette apparat indeholder lithium-ion (Li-Ion) batterier; batterierne må ikke brændes, punkteres, formforandres, kortsluttes eller oplades med en uegnet oplader. Brand, eksplosion, materiel skade eller legemsbeskadigelse kan forekomme, hvis denne advarsel ikke følges.
- Det medfører eksplosionsfare, hvis batteriet udskiftes med en forkert type. Bortskaf brugte batterier i overensstemmelse med lovgivningen i dit område.
- Batterier må aldrig tages ud af batterirummet mhp. opladning.
- Det medfører eksplosionsfare, hvis batterierne oplades i områder med høje temperaturer (38 °C+).
- Opbevar batterier utilgængeligt for børn.
- Brugen af TEK Series 1.5-systemet under betjening af et motorkøretøj kan være distraherende. Vær altid fuldstændig opmærksom på betjeningen af dit køretøj.
- Radiosignaler kan forårsage interferens i dårligt designet eller utilstrækkeligt afskærmet elektrisk og elektronisk udstyr i køretøjer. Radio Systems Corporation anbefaler, at du ikke betjener **den håndholdte enhed** i dit køretøj, især når køretøjet er i bevægelse. Kontakt producenten af dit køretøj for flere oplysninger.
- Vær altid opmærksom på dine omgivelser, når du navigerer til et vejpunkt. Kryds ikke farligt terræn eller forhindringer, mens du bevæger dig.

FORSIGTIG

TEK-V1.5LT:

Læs og følg anvisningerne i denne vejledning. Korrekt justering af Halsbåndet er vigtig. Hvis Halsbåndet har været på for længe, eller det sidder for stramt om hundens hals, kan det forårsage skade på huden. Dette kaldes liggesår; også kaldet decubitus eller tryknekrose.

- Lad ikke Halsbåndet sidde på hunden i mere end 12 timer om dagen.
- Når det er muligt, bør Halsbåndet oplacere på hundens hals hver 1-2. time.
- Kontroller, om Halsbåndet passer for at undgå overdrevent tryk. Følg anvisningerne i denne vejledning.
- Sæt aldrig en snor i det elektroniske Halsbånd; dette udsætter kontakterne for et forhøjet tryk.
- Når der anvendes et separat Halsbånd til en snor, må der ikke udøves tryk på det elektroniske Halsbånd.
- Vask hundens hals og kontakterne på Halsbåndet ugentligt med en fugtig klud.
- Undersøg kontaktområdet dagligt for tegn på udslet eller sår.
- Stop med at bruge Halsbåndet, hvis der er udslet eller sår, og vent, indtil huden er helet.
- Kontakt dyrlægen, hvis tilstanden varer ved i mere end 48 timer.

For yderligere oplysninger om liggesår og tryknekrose henvises der til supportafsnittet for fjerntræningsenheder på www.sportdog.com.

Disse trin sikrer din hunds sikkerhed og komfort. Millioner af hunde føler sig godt tilpas, når de bærer kontaktpunkter. Nogle hunde er følsomme over for kontaktryk. Det kan godt være, at din hund kan tåle Halsbåndet, når der er gået noget tid. I så fald kan du slække lidt på nogle af disse forholdsregler. Det er vigtigt at fortsætte med at kontrollere kontaktområderne dagligt. Stop brugen, hvis huden er rød eller der er sår, indtil huden er helet fuldstændigt.

- Det kan være nødvendigt at klippe pelsen i det område, hvor kontaktpunkterne sidder, eller skifte til de længere kontaktpunkter for at sikre vedvarende kontakt. Barber aldrig hundens hals; det kan forårsage udslet eller infektion.
- Du bør ikke stramme Halsbåndet mere end nødvendigt for at opnå god kontakt. Et Halsbånd, der sidder for stramt, øger risikoen for tryknekrose i kontaktområdet.

TEK-V1.5L:

Læs og følg anvisningerne i denne vejledning. Korrekt justering af Halsbåndet er vigtig.

- Lad ikke Halsbåndet sidde på hunden i mere end 12 timer om dagen.
- Når det er muligt, bør Halsbåndet oplacere på hundens hals hver 1-2. time.
- Når der anvendes et separat Halsbånd til en snor, må der ikke udøves tryk på det elektroniske Halsbånd.
- Vask hundens hals og Halsbåndet én gang om ugen med en fugtig klud.

BEMÆRK

- Undgå kemiske rensmidler og opløsningsmidler, som kan beskadige plastikkomponenter.
- Opbevar ikke TEK Series 1.5-systemet, hvor langvarig eksponering for ekstreme temperaturer kan forekomme, da det kan resultere i permanent skade.
- Opbevar enheden inden for et temperaturområde på mellem 0 ° og 25 °C, når den skal opbevares i længere tid.
- Efterlad ikke enheden, hvor den er eksponeret for en varmekilde, eller hvor temperaturen er høj, såsom i solen i et køretøj uden opsyn. Tag enheden ud af køretøjet, eller opbevar den på et sted, hvor den ikke udsættes for direkte sollys, såsom i handskerummet, for således at forebygge skade.
- I en typisk træningssituation overskrider brugeren ikke 100 sekunders transmission pr. time, hvilket svarer til 294 entydige kommandoer.
- Kontroller altid de lovlige jagttider hos de rette, lokale jagt- og skydeforeninger.

Mange tak, fordi du har valgt at købe et SportDOG® Brand-produkt. Når produktet anvendes korrekt, vil det hjælpe dig med at spore og/eller træne din hund på sikker og effektiv vis. For at opnå fuld tilfredshed bedes du gennemgå hele betjeningsvejledningen omhyggeligt. Hvis du har spørgsmål til betjeningen af produktet, bedes du læse afsnittene Ofte stillede spørgsmål og Fejlfinding i denne vejledning eller kontakte vores kundeservicecenter. Du kan finde en liste med telefonnumre i dit område på vores hjemmeside www.sportdog.com.

For at få mest mulig dækning af din garanti bedes du registrere dit produkt inden for 30 dage på www.sportdog.com. Du får fuld garanti på produktet ved at registrere det og gemme din kvittering, og skulle du på et tidspunkt få brug for at ringe til kundeservicecenteret, vil vi således også være i stand til at hjælpe dig hurtigere. Vigtigst af alt er, at dine følsomme oplysninger aldrig vil blive videregivet eller solgt til nogen. De komplette garantioplysninger er tilgængelige online på www.sportdog.com.

INDHOLDSFORTEGNELSE

| | |
|--|----|
| KOMPONENTER | 5 |
| SÅDAN FUNGERER SYSTEMET | 5 |
| NØGLEDEFINITIONER | 6 |
| IKONFORKLARING | 8 |
| HOVEDMENU | 9 |
| BETJENING AF DEN HÅNDHOLDTE TEK SERIES 1.5-ENHED | 10 |
| KLARGØRING AF GPS-HALSBÅNDET/ELEKTRONISK HALSBÅNDSMODULET | 11 |
| ANVISNINGER TIL TESTLAMPEVÆRKTØJ | 11 |
| KONVERTER ET GPS-HALSBÅND TIL ET GPS-HALSBÅND MED ELEKTRONISK HALSBÅNDSMODUL | 14 |
| TILPASNING AF GPS-HALSBÅNDET ELLER GPS-HALSBÅNDET MED ELEKTRONISK HALSBÅNDSMODUL | 15 |
| KLARGØRING AF DEN HÅNDHOLDTE TEK SERIES 1.5-ENHED | 16 |
| TEK 1.5-INDSTILLINGER | 17 |
| MINE HUNDE | 26 |
| MINE HALSBÅND | 30 |
| TRÆNING | 32 |
| SPORING | 36 |
| KOMPAS | 38 |
| INDSTILLINGER | 41 |
| TILBEHØR | 45 |
| OFTE STILLEDE SPØRSMÅL | 46 |
| FEJLFINDING | 48 |
| BRUGSBETINGELSER OG ANSVARSBEGRÆNSNING | 50 |
| OVERHOLDELSE AF FORSKRIFTER | 50 |
| BORTSKAFFELSE AF BATTERIER | 51 |
| VIGTIGE GENBRUGSRÅD | 51 |
| GARANTI | 52 |

KOMPONENTER



TEK SERIES TEK-V1.5L-SYSTEMET INDEHOLDER:

- GPS-halsbånd på halsbåndets grønne rem
- Håndholdt enhed med antenne
- Opladerstation • Adapter • USB-kabel
- Oversigtsvejledning • Nøglebånd



TEK SERIES TEK-V1.5LT-SYSTEMET INDEHOLDER:

- GPS-halsbånd med elektronisk halsbåndsmodule på halsbåndets grønne rem
- Håndholdt enhed med antenne
- Opladerstation • Adapter • USB-kabel
- Oversigtsvejledning • Lange kontaktpunkter
- Testlampeværktøj • Nøglebånd • Unbrakonøgle

SÅDAN FUNGERER SYSTEMET

SportDOG® Brand TEK Series 1.5-systemer er dokumenteret sikre, komfortable og effektive til brug på alle hunde, der vejer over 3,6 kg. Vedvarende, korrekt brug af dette produkt gør det muligt for dig at spore din hund, forstærke kommandoer og korrigere ulydighed i et synsfelt på op til 11 km.

Den håndholdte enhed modtager din position fra dens indbyggede GPS-antenne og modtager positionsopdateringer fra GPS-antennen monteret på halsbåndet til at spore din hunds position. Den håndholdte enhed sender et signal, der aktiverer elektronisk halsbåndsmodulet til at yde en uskadelig stimulering.* Med korrekt træning vil en hund lære at associere signalet med en kommando. Ligesom alle andre SportDOG®-produkter inkluderer denne model justerbare niveauer for statisk stimulering, således at du kan tilpasse stimuleringsniveauet til din hunds temperament og eliminere risikoen for overkorrektion.

* TEK-V1.5LT og TEK-2AD har elektronisk halsbåndsfunktionalitet. For at tilføje elektronisk halsbåndsfunktionalitet til din TEK-V1.5L skal du købe et TEK Series-elektronisk halsbåndsmodule.

VIGTIGT: TEK SERIES 1.5-SYSTEMET HAR EN RÆKKEVIDDE I ET SYNSFELT PÅ OP TIL 11 KM. DEN MAKSIMALE RÆKKEVIDDE KAN VARIERE AFHÆNGIGT AF MÅDEN, DU HOLDER DEN HÅNDHOLDTE ENHED PÅ. ENSARTEDE RESULTATER VED LÆNGERE RÆKKEVIDDER OPNÅS VED AT HOLDE DEN HÅNDHOLDTE ENHED LODRET, VÆK FRA KROPPEN OG OVER HOVEDET. TERRÆNET, VEJRET, VEGETATIONEN, SIGNALER FRA ANDET RADIOUDSTYR OG ANDRE FAKTORER HAR INDFLYDELSE PÅ DEN MAKSIMALE RÆKKEVIDDE.



⚠ ADVARSEL

Anvend ikke dette produkt, hvis din hund er aggressiv eller har tendens til aggressiv adfærd. Aggressive hunde kan forårsage alvorlig personskade og endda deres ejers og andres død. Hvis du er i tvivl, om dette produkt egner sig til din hund, bedes du rådføre dig med dyrlægen eller en certificeret hundetræner inden brug.

NØGLEDEFINITIONER

HÅNDHOLDT ENHED: Modtager og viser positionsopdateringer fra GPS-halsbåndet. Den sender radiosignalet til elektronisk Halsbåndsmodulet. Den er vandtæt og kan nedsænkes i vand til en dybde på 1,5 m.

TIL/FRA-KNAP: Tryk på og slip denne knap for at slå **den håndholdte enhed** TIL og FRA og for at justere skærmens lysstyrke.

TILBAGE-KNAP: Denne knap bruges til at gå tilbage til den foregående menu-skærm ved navigation gennem menuerne.

MENUVÆLGER: Indeholder fire pileknapper (op, ned, venstre og højre), og den kan bruges til at styre navigationen gennem alle menuer og lister på skærmen.

OMSKIFTERKNAP FOR TRÆNING/SPORING: Den knap bruges til at skifte mellem skærmen SPORING og skærmen TRÆNING på et vilkårligt tidspunkt og fungerer som en ENTER-knap ved indtastning af oplysninger i tekstfelter på TEK-V1.5LT eller når det valgfrie elektronisk Halsbåndsmodulet er monteret på TEK-V1.5L. I alle andre situationer tager denne knap dig tilbage til skærmen SPORING, hvor den fungerer som en ENTER-knap ved indtastning af oplysninger i tekstfelter på TEK-V1.5L.

BRUGERDEFINEREDE STIM-KNAPPER: Disse knapper (knap 1 øverst, knap 2 i midten og knap 3 nederst) sender de stimulerings signaler, du har valgt at bruge, når du træner din hund. Disse knapper fungerer kun på TEK-V1.5LT eller når det valgfrie elektronisk Halsbåndsmodulet er monteret på TEK-V1.5L.

OPLADERJACKSTIK: Port til tilslutning af **den håndholdte enhed** til vægopladeren.

HÅNDHOLDT ENHED



GPS-HALSBÅND: Modtager positionen fra GPS-antennen og sender positionsopdateringer til **den håndholdte enhed**. Den er vandtæt og kan nedsænkes i vand til en dybde på 7,6 m.

TIL/FRA-KNAP: Hvis du trykker på og slipper denne knap, når GPS-modtagerens indikatorlampe tænder, vil enheden tænde. Hvis du bliver ved med at trykke på denne knap, indtil GPS-modtagerens indikatorlampe lyser rødt uden at blinke, og GPS-halsbåndet bipper i 2 sekunder, slukker enheden.

MODTAGERENS INDIKATORLAMPE: Viser, når GPS-halsbåndet er slået til eller fra, om en GPS-positionsbestemmelse er opnået eller om enheden er i Parringstilstand, og den fungerer også som indikator for lav batteristand.

OPLADERKONTAKTER: Tilslutningskontakter mellem GPS-halsbåndet og opladerstationen.

ELEKTRONISK HALSBÅNDSMODUL*: Modtager radiosignalet fra **den håndholdte enhed** og leverer statisk stimulering, vibrationstimulering eller tonestimulering til korrektion eller signalering af din hund. Den er vandtæt og kan nedsænkes i vand til en dybde på 7,6 m.

* Kun inkluderet i TEK-V1.5LT. Køb det elektroniske TEK Series-halsbåndsmul til TEK-V1.5L for at tilføje elektronisk halsbåndsfunktionalitet til et GPS-halsbånd.

KONTAKTPUNKTER: De kontakter, hvorigennem elektronisk halsbåndsmodulet afgiver statisk stimulering til din hund.

GPS-HALSBÅND



GPS-HALSBÅND MED ELEKTRONISK HALSBÅNDSMODUL




IKONFORKLARING

Følgende ikoner anvendes i TEK Series 1.5-softwaregrænsefladen.

| IKON | FUNKTION |
|-------------------------|--|
| GENERELLE IKONER | |
| | TIDSINDIKATOR: Viser det aktuelle, lokale tid. Standard er 24T-format. |
| | LYSSTYRKEINDIKATOR: Viser det aktuelle lysstyrkeniveau. |
| | BATTERIINDIKATOR: Viser batteriets opladningsstatus for den håndholdte enhed . |
| | BATTERIINDIKATOR: Viser batteriets opladningsstatus for GPS-halsbåndet. |
| | OP/NED-INDIKATORER: Viser de tilgængelige menuvalg. Brug pileknapperne til at vise yderligere menupunkter. |
| | FLERE/VÆLG-INDIKATOR: Angiver, at yderligere information er tilgængelig. Brug pileknapperne til at vise yderligere information. |
| | TILBAGE-INDIKATOR: Angiver et lavere menuniveau. Tryk på TILBAGE-knappen for at vende tilbage til den foregående vis. |
| | BEKRÆFT/ACCEPTER TEKST: Tryk på denne knap for at bekræfte eller acceptere tekst indtastet i et tekstfelt. |
| SPORINGSIKONER | |
| | INDIKATOR FOR GPS-POSITIONSBESTEMMELSE: Angiver, at den håndholdte enhed har opnået en god positionsbestemmelse via en satellit. |
| | KOMPASNÅL: Viser kompasretning mod magnetisk nordpol. |
| | HUNDERETNINGSINDIKATOR: Viser i hvilken retning din hunden bevæger sig. |
| | HUNDERETNINGSINDIKATOR FOR AFBRUDT KOMMUNIKATION: Viser, hvis kommunikationen til halsbåndet er afbrudt. |
| | HUNDESTATUSINDIKATOR: Angiver hundens position, når hunden enten gør stand eller er kravlet op i et træ. |
| | SKALAINDIKATOR: Viser den aktuelle kortskala. Kortskala kan justeres fra 100 m til 120 km. |
| | MIN HUND: Angiver den aktuelle hund. Farven er baseret på det halsbånd, der er tildelt denne hund. |

* Inden **den håndholdte enhed** kan vise din aktuelle position og positionen for de(n) sporede hund(e), skal den opnå GPS-positionsbestemmelse. For at opnå GPS-positionsbestemmelse skal du gå udendørs til et åbent område med frit udsyn til himlen. Ikonet for søgning efter GPS-position vises, indtil GPS-positionsbestemmelse er opnået.

| | |
|--|--|
| TRÆNINGSIKONER | Kun tilgængelig med TEK-V1.5LT-systemet. Køb det elektroniske TEK Series-halsbåndsmodule til TEK-V1.5L-systemet for at tilføje elektronisk Halsbåndsfunktionalitet til et GPS-halsbånd. |
| C | KONTINUERLIG STIMULERING: Du styrer både, hvornår og hvor længe stimuleringen skal være ved, op til maksimalt 10 sekunder. Efter 10 sekunder skifter den håndholdte enhed til "time-out"-tilstand, hvorefter din hund ikke kan stimuleres i 5 sekunder. Når "time-out"-perioden på 5 sekunder er gået, kan din hund igen stimuleres. |
| V | VIBRATION: Elektronisk Halsbåndsmodule vibrerer, når der trykkes på den brugerdefinerede stim-knap . Efter 10 sekunder vil den håndholdte enhed tage en "time-out", og vibration kan ikke genoptages på din hund i 5 sekunder. Når perioden på 5 sekunder er gået, kan der leveres vibrationsstimulering igen. |
| T | STONE: Elektronisk Halsbåndsmodule udsender en biptone, når der trykkes på den brugerdefinerede stim-knap . Efter 10 sekunder vil den håndholdte enhed tage en "time-out", og tonen kan ikke lyde til din hund i 5 sekunder. Efter de 5 sekunders "time-out" kan tonen leveres igen. |
| M | KORTVARIG STIMULERING: Der ydes stimulering i 1/10 sekund, uanset hvor længe der trykkes på knappen. |
| R | STIGENDE STIMULERING: Stimuleringen stiger fra det aktuelle niveau til det maksimale niveau, når der trykkes på brugerdefinerede stim-knap og knappen holdes nede. Efter 10 sekunder skifter den håndholdte enhed til "time-out"-tilstand, hvorefter din hund ikke kan stimuleres i 5 sekunder. Når "time-out"-perioden på 5 sekunder er gået, kan din hund igen stimuleres. |
| P1 | BRUGERPROGRAMMERBAR STIMULERING 1: Elektronisk Halsbåndsmodule yder en brugerprogrammerbar stimulering. |
| P2 | BRUGERPROGRAMMERBAR STIMULERING 2: Elektronisk Halsbåndsmodule yder en brugerprogrammerbar stimulering. |
|  | MIN HUND: Angiver den aktuelle hund. Farven er baseret på det Halsbånd, der er tildelt denne hund. |

HOVEDMENU

Hovedmenuen vises, når du TÆNDER **den håndholdte enhed** eller trykker på **TILBAGE**-knappen. Hovedmenuen giver adgang til følgende valgmuligheder:

HUNDESPORING: Viser dine hundes positioner og vejpunkter i forhold til din egen position.

HUNDETRÆNING: Sender stimuleringer/kommandoer til dine hunde under træning eller jagt.

HUNDELISTE: Suspenderer eller genoptager sporing af en bestemt hund og indstiller rækkefølgen af dine hunde.

STATUS: Viser en liste med alle hunde og deres aktuelle status.

KOMPAS: Viser det elektroniske kompas til navigation.

INDSTILLINGER: Rediger konfigurationen af hunde, Halsbånd, enheder, tid, skærmvisning og andre indstillinger.

VEJPNUNKTER: Tilføj, rediger eller fjern vejpunkter.

INDSTIL STARTPKT: Indstiller et vejpunkt for din startposition.

OM: Viser **den håndholdte enheds** navn, ID-nummer og software-/hardwareversion.



BETJENING AF DEN HÅNDHOLDTE TEK SERIES 1.5-ENHED

Følgende termer anvendes i hele denne betjeningsvejledning:

VÆLG: Brug pileknapperne for op/ned/venstre/højre til at bevæge dig igennem og fremhæve menupunkter eller områder på skærmen. Et valgt punkt fremhæves med orange.

FELT: Det sted på en vis, hvor data kan indtastes.

OMSKIFTERKNAP FOR SPORING/TRÆNING: Tryk på **omskifterknap for sporing/træning** for at vælge et fremhævet menupunkt.

TASTATUR: Brug pileknapperne for op/ned/venstre/højre til at navigere på tastaturerne. Tryk på **omskifterknap for sporing/træning** i et tekstfelt for at vælge et fremhævet tegn.

NAVIGATIONSTIP

Omskifterknap for sporing/træning og højre pileknap deler mange af de samme funktioner. Begge kan anvendes til at vælge et fremhævet punkt på en liste.

PILEKNAPPER

Tryk på pileknapperne for op/ned/venstre/højre for at bevæge dig igennem lister.

BRUG AF PILEKNAPPERNE

- Pileknapperne navigerer i hjem-skærmene.
- Pileknapperne for op/ned navigerer i menulisterne.
- Pileknapperne for venstre/højre og **omskifterknap for sporing/træning** interagerer med menupunkter.
- Pileknapperne for venstre/højre skifter kortskala på skærmen Hundesporing.
- Pileknapperne for op/ned/venstre/højre panorerer markøren på skærmen Kort.
- Pileknapperne for op/ned ændrer de statiske stimuleringsniveauer på skærmen Hundetræning.
- Pileknapperne for venstre/højre bevæger sig igennem den aktive HUNDELISTE på skærmen Hundetræning og listen med sporede elementer på skærmen Kompas.

KLARGØRING AF GPS-HALSBÅNDET/ELEKTRONISK HALSBÅNDSMODULET

DISSE TRIN SKAL UDFØRES INDEN FØRSTE IBRUGTAGNING AF ENHEDEN.

SÅDAN OPLADES GPS-HALSBÅNDET/ELEKTRONISK HALSBÅNDSMODULET

1. Monter den medfølgende opladerstation således, at SportDOG®-Logoet på opladerstation dækker SportDOG®-Logoet på GPS-halsbåndet.
2. Tilslut det passende opladerstik til **opladerjackstikket**.
3. Sæt opladeren i en standardstikkontakt.
4. Oplad GPS-halsbåndet i 4 timer ved den første opladning og alle efterfølgende opladninger. Det er ikke skadeligt at oplade enheden i mere end 4 timer.
5. Når enheden er opladet, hvilket angives af en blinkende grøn indikatorlampe på modtageren, skal den fjernes fra opladerstationen.

BEMÆRK: Batteriets levetid mellem opladninger er cirka 24 timer.

SÅDAN TÆNDES GPS-HALSBÅNDET/ELEKTRONISK HALSBÅNDSMODULET

Tryk på **til/fra-knappen**, og slip den, når modtagerens indikatorlampe tændes. GPS-halsbåndet bipper 1-5 gange, hvilket angiver den kanal, som halsbåndet anvender.

SÅDAN SLUKKES GPS-HALSBÅNDET/ELEKTRONISK HALSBÅNDSMODULET

Tryk på **til/fra-knappen** og hold knappen nede, indtil modtagerens indikatorlampe lyser rødt uden at blinke, og GPS-halsbåndet bipper i 2 sekunder. Sluk for GPS-halsbåndet, når det ikke er i brug, for således at forlænge batteriets levetid mellem opladningscykler.



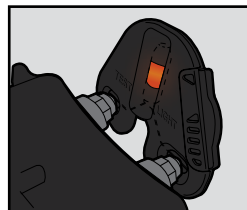
ANVISNINGER TIL TESTLAMPEVÆRKTØJ

1. Tænd for GPS-halsbåndet med elektronisk halsbåndsmodulet.
2. Hold testlampeværktøjets kontakter ind mod kontaktpunkterne.
3. Tryk på en statisk stimuleringsknap på **den håndholdte enhed**.
4. Testlampen blinker.

BEMÆRK: Ved højere, statiske stimuleringsniveauer vil testlampen blinke skarpt.

5. Sluk for GPS-halsbåndet med elektronisk halsbåndsmodulet.

BEMÆRK: Genoplad batteriet, og gentag testen, hvis testlampen ikke blinker. Kontakt kundeservicecenteret, hvis testlampen stadig ikke blinker.



| INDIKATORLAMPE FOR GPS-MODTAGERHALSBÅND | | | | |
|---|---------------|---|---------------|---|
| BETJENINGSTILSTAND | LYSFARVE | LYSFUNKTION | BATTERISTATUS | HØJTALERFUNKTION |
| Enheden tændes på til/fra-knappen | Grøn | Lampen lyser med en konstant farve under bipsekvensen | God | Bipper 1-5 gange afhængigt af GPS-koden |
| | Rød | | Lav | |
| Enheden slukkes på til/fra-knappen | Rød | Lampen lyser med en konstant farve under bipsekvensen | Ikke relevant | Ikke relevant |
| Enheden er tændt | Grøn | Blinker en gang hvert 3. sekund | God | Ikke relevant |
| | Rød | | Lav* | |
| Enheden er i Enheden er i Parringstilstand | Gul | Lampen lyser med en konstant farve | Ikke relevant | Ikke relevant |
| Enheden oplades | Grøn | Lampen lyser med en konstant farve | Ikke relevant | Ikke relevant |
| Enheden er opladet | Grøn | Lampen blinker | Ikke relevant | Ikke relevant |
| Enheden leverer kontinuerlig, kortvarig, stigende eller programmerbar statisk stimulering | Rød | Lampen lyser med konstant farve under statisk stimulering | Ikke relevant | Ikke relevant |
| Enheden leverer tonestimulering | Ikke relevant | Ikke relevant | Ikke relevant | Enheden bipper |
| Enheden leverer vibrationsstimulering | Ikke relevant | Ikke relevant | Ikke relevant | Ikke relevant |
| Enheden har opnået GPS-positionsbestemmelse** | Grøn | Blinker en gang hvert 3. sekund | God | Ikke relevant |
| | Rød | | Lav | |
| Enheden har mistet GPS-positionsbestemmelse | Grøn | Blinker to gange hvert 3. sekund | God | Ikke relevant |
| | Rød | | Lav | |

* Opdateringsintervallet justeres automatisk til hvert 25. sekund.

** Før GPS-halsbåndet kan sende positionsoplysninger til **den håndholdte enhed**, skal den opnå GPS-positionsbestemmelse. For at opnå GPS-positionsbestemmelse skal du gå udendørs til et åbent område med frit udsyn til himlen.

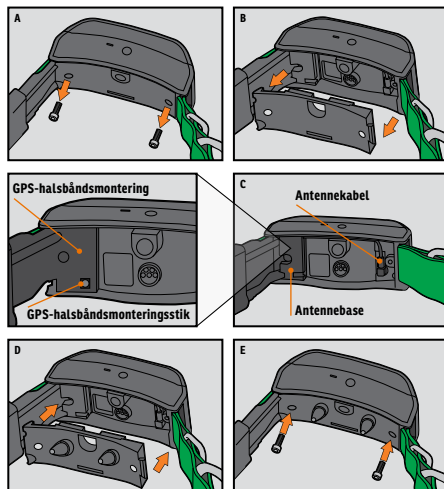
OM GENOPLADELIGE BATTERIER

⚠ ADVARSEL

- Den håndholdte enhed og GPS-halsbåndet indeholder lithium-ion (Li-Ion) batterier; batterierne må ikke brændes, punkteres, formforandres, kortsluttes eller oplades med en uegnet oplader. Brand, eksplosion, materiel skade eller Legemsbeskadigelse kan forekomme, hvis denne advarsel ikke følges.
 - Det medfører eksplosionsfare, hvis batteriet udskiftes med en forkert type. Bortskaf brugte batterier i overensstemmelse med lovgivningen i dit område.
 - Det medfører eksplosionsfare, hvis batterierne oplades i områder med høje temperaturer (38 °C+).
 - Batterier må aldrig tages ud af batterirummet mhp. opladning.
-
- De genopladelige lithium-ion (Li-Ion) batterier er ikke hukommelsesfølsomme, kræver ikke afladning før opladning og kan ikke overlades.
 - Batterierne leveres delvist opladet fra fabrikken, men kræver fuld opladning inden første ibrugtagning af enheden.
 - Når enheden opbevares i længere perioder, skal du huske at oplade batterierne helt regelmæssigt. Dette bør gøres hver 3. eller 4. måned. Undladelse heraf vil nedsætte batteriets levetid.
 - Du kan forvente at kunne genoplade dine batterier hundredvis af gange. Men alle genopladelige batterier mister dog noget af deres kapacitet med tiden, afhængigt af hvor mange gange de er blevet genopladet. Dette er normalt. Hvis driftstiden falder til halvdelen af den oprindelige levetid, bør du kontakte kundeservicecenteret.
 - Batterierne bør kunne holde i 3-5 år. Ring til vores kundeservicecenter, når et batteri kræver udskiftning. Åbn ikke GPS-halsbåndet, før du har modtaget de nye batterier.
 - Når enheden skal opbevares i længere tid, skal den opbevares inden for følgende temperaturområde: fra 0 ° til 25 °C.

KONVERTER ET GPS-HALSBÅND TIL ET GPS-HALSBÅND MED ELEKTRONISK HALSBÅNDSMODUL

1. Fjern de 2 udvendige skruer fra modulet med position alene med en 3/32-unbrakonøgle (A).
2. Adskil modulet med position alene fra GPS-halsbåndets fronthus (B).
3. Foretag en grundig rengøring af fronthusets inderside med en blød serviet, og fjern alt snavs.
4. Inden elektronisk Halsbåndsmodulet monteres, skal du kontrollere, at GPS-halsbåndsmonteringen, antennebasen og antennekablet ikke har løsnet sig (C).
 - Kontroller, at GPS-halsbåndsmonteringen sidder korrekt fast i fronthuset, og at GPS-halsbåndsmontersstikket sidder helt fast.
 - Kontroller, at antennebasen sidder fast oven på GPS-halsbåndsmonteringen, og at antennekablet er ført korrekt igennem fronthusets kanal.
5. Monter elektronisk Halsbåndsmodulet i GPS-halsbåndets fronthus. Kontroller, at elektronisk Halsbåndsmodulet sidder helt fast, inden skrueerne sættes i (D).
6. Sæt de 2 udvendige skruer i, og pas på ikke at spænde dem for meget (E).



BEMÆRK: Hvis du ejer TEK Series 1.5-GPS-sporingssystemet (TEK-V1.5L), skal du købe det elektroniske TEK Series-halsbåndsmodulet for at anvende den elektroniske Halsbåndsfunktionalitet.

TILPASNING AF GPS-HALSBÅNDET ELLER GPS-HALSBÅNDET MED ELEKTRONISK HALSBÅNDSMODUL

For at sikre dette produkts effektivitet samt din hunds komfort og sikkerhed, skal Halsbåndets tilpasning kontrolleres jævnligt. Stop med at bruge Halsbåndet i nogle få dage, hvis du bemærker, at hundens hud er irriteret. Kontakt dyrlægen, hvis tilstanden varer ved i mere end 48 timer.

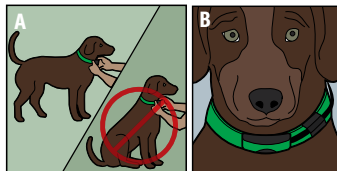
VIGTIGT: Det er vigtigt, at Halsbåndet er tilpasset og placeret korrekt for at kunne sikre effektiv brug.

FORSIGTIG

Se side 2 for vigtige sikkerhedsoplysninger.

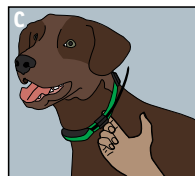
Følg disse trin for at sikre korrekt tilpasning:

1. Når din hund står oprejst (A), skal GPS-halsbåndet centrereres på undersiden af hundens hals (B). Hvis du anvender et elektronisk Halsbåndsmodule, skal du sørge for, at kontaktpunkterne rører ved huden. Hvis din hund har en lang eller tyk pels, har du 2 muligheder for at sikre konstant kontakt: klip enten pelsen rundt om kontaktpunkterne, eller skift til de længere kontaktpunkter, som er inkluderet i systemet.



FORSIGTIG

- Det kan være nødvendigt at klippe pelsen i det område, hvor kontaktpunkterne sidder. Barber aldrig hundens hals; det kan forårsage udslett eller infektion.
 - Du bør ikke stramme Halsbåndet mere end nødvendigt for at opnå god kontakt. Et Halsbånd, der sidder for stramt, øger risikoen for tryknekrose i kontaktområdet.
2. Halsbåndet skal sidde til men være løst nok til, at du kan føre 1 finger ind mellem remmen og hundens hals (C).
 3. Lad din hund bære Halsbåndet i flere minutter, og kontroller derefter igen, hvordan det sidder. Kontroller igen, at det sidder korrekt, efterhånden som hunden vænner sig til at bære Halsbåndet.



BEMÆRK: Sørg for at anbringe GPS-antennen bag på hundens hals for således at sikre den bedst mulige signalmodtagelse.

KLARGØRING AF DEN HÅNDHOLDTE TEK SERIES 1.5-ENHED

DISSE TRIN SKAL UDFØRES INDEN FØRSTE IBRUGTAGNING AF ENHEDEN.

SÅDAN OPLADES DEN HÅNDHOLDTE ENHED

1. Løft den beskyttende gummihætte af **opladerjackstikket**.
2. Tilslut det passende opladerstik til **opladerjackstikket**.
3. Sæt opladeren i en standardstikkontakt. **Den håndholdte enhed** tænder automatisk.
4. Oplad **den håndholdte enhed** i op til 2 timer ved den første opladning og alle efterfølgende opladninger. Det er ikke skadeligt at oplade enheden i mere end 2 timer.
5. Når enheden er opladet, hvilket angives af en fyldt søjle på batteriindikatoren, skal gummihætten sættes på igen.

BEMÆRK: Batteriets levetid mellem opladninger er 20 timer afhængigt af brugshyppigheden.

SÅDAN TÆNDES DEN HÅNDHOLDTE ENHED

Tryk **til/fra-knappen** ned med et fast tryk, og slip den. Skærmen OPSTART vises.

SÅDAN SLUKKES DEN HÅNDHOLDTE ENHED

Tryk **til/fra-knappen** ned med et fast tryk, og hold den nede. Slip knappen, når skærmen er helt slukket.

JUSTERING AF SKÆRMENS LYSSTYRKE

Sørg for, at **den håndholdte enhed** er TÆNDT, og tryk på **til/fra-knappen** og slip den igen for at øge/sænke lysstyrkeniveauet. Der er 5 tilgængelige lysstyrkeniveauer. Lysstyrkeindikatoren viser det aktuelle niveau øverst på skærmen.



TEK 1.5-INDSTILLINGER

HOVEDMENU

Hovedmenuen vises, når du TÆNDER **den håndholdte enhed** eller trykker på **TILBAGE**-knappen. Hovedmenuen giver adgang til følgende valgmuligheder:

HUNDESPORING: Viser dine hundes positioner og vejpunkter i forhold til din egen position.

HUNDETRÆNING: Sender stimulationer/ kommandoer til dine hunde under træning eller jagt.

HUNDELISTE: Suspenderer eller genoptager sporing af en bestemt hund og indstiller rækkefølgen af dine hunde.

STATUS: Viser en liste med alle hunde og deres aktuelle status.

KOMPAS: Viser det elektroniske kompas til navigation.

INDSTILLINGER: Rediger konfigurationen af hunde, Halsbånd, enheder, tid, skærmvisning og andre indstillinger.

VEJUNKTER: Tilføj, rediger eller fjern vejpunkter.

INDSTIL STARTPKT: Indstiller et vejpunkt for din startposition.

OM: Viser **den håndholdte enheds** navn, ID-nummer og software-/hardwareversion.



MENUEN INDSTILLINGER

Skærmen **INDSTILLINGER** giver dig mulighed for at tilpasse betjeningen af **den håndholdte enhed**.

SÅDAN ÅBNES MENUEN INDSTILLINGER:

Vælg **INDSTILLINGER** fra hovedmenuen. Skærmen **INDSTILLINGER** giver adgang til følgende valgmuligheder:

SPROG: Giver mulighed for at ændre det aktuelle sprog.

GENERELT: Inkluderer sporings-/træningstilstande, stimuleringsindstillinger, handling, navn og magnetisk hældning.

KOMMUNIKATION: Inkluderer bruger-ID, GPS-kanal og elektronisk halsbåndskanal.

MINE HALSBÅND: Inkluderer halsbåndstatus, halsbåndsparring og halsbånddeling.

MINE HUNDE: Inkluderer tilføjelse af hund, ændring af hundenavn, ændring af farve, aktivering af elektronisk halsbåndskanal, konfiguration af stimuleringsknapper, indstilling af stimuleringsrækkevidde eller sletning af hund.

ENHEDER: Inkluderer afstand, hastighed og tidsformater.

SE SPORING: Inkluderer vejpunkt, hundehastighed og visningsindstillinger for afstand til hund.

INDSTIL TID: Indstiller klokkeslættet på **den håndholdte enhed**.

VIS: Inkluderer lysdæmpningstimer og nedlukningstimer.

BIL-TILSTAND: Aktiverer/deaktiverer bil-tilstand.

NULSTIL ALLE: Nulstiller alle indstillinger til standardkonfigurationen fra fabrikken.

SPROG

Standard sproget er engelsk, og der er yderligere 10 tilgængelige sprog.

SÅDAN ÆNDRES SPROGET:

1. Vælg **INDSTILLINGER > SPROG** fra hovedmenuen.
2. Brug pileknapperne til at fremhæve det ønskede sprog.
3. Tryk på højre pileknop for at ændre sproget.

Tilgængelige sprog:

- English (standard)
- Français
- Español
- Deutsch
- Italiano
- Nederlands
- Dansk
- Suomi
- Svenska
- Norsk
- Русский

AFSTAND OG HASTIGHED

Skærmen **ENHEDER** giver dig mulighed for at ændre afstandsenheder, hastighedsenheder og tidsformater.

- Afstand – **YARDS** eller **METER**
- Hastighed – **MPH** eller **KM/H**

SÅDAN ÆNDRES AFSTANDSENHEDER:

1. Vælg **INDSTILLINGER > ENHEDER > AFSTAND** fra hovedmenuen.
2. Tryk på højre pileknop på **menuvælgeren** for at vælge **METER** eller **YARDS**. Afstande vises nu i det valgte format. Standarden er **METER**.
3. Tryk på **TILBAGE** for at vende tilbage til hovedmenuen.

SÅDAN ÆNDRES HASTIGHEDSENHEDER:

1. Vælg **INDSTILLINGER > ENHEDER > HASTIGHED** fra hovedmenuen.
2. Tryk på højre pileknop på **menuvælgeren** for at vælge **MPH** eller **KM/H**. Hundehastighed vises nu i det valgte format. Standarden er **KM/H**.
3. Tryk på **TILBAGE** for at vende tilbage til hovedmenuen.

TID

INDSTIL SYSTEMKLOKESLÆT

BEMÆRK: Sørg for at indstille klokkeslættet nøjagtigt til dit aktuelle, lokale tid.

SÅDAN INDSTILLES DET LOKALE TID:

1. Vælg **INDSTILLINGER > INDSTIL TID** fra hovedmenuen. Skærmen **INDSTIL TID** vises.
2. Tryk på op/ned-pileknapperne på **menuvælgeren** for at indstille det aktuelle timetal. Tryk dernæst på højre pileknop for at skift til minutfeltet.
3. Tryk på op/ned-pileknapperne for at indstille det aktuelle minuttal.
4. Hvis enheden er indstillet til 12 T-format, skal du trykke på højre pileknop for at skifte til feltet AM/PM. Tryk på op/ned-pileknapperne for at skifte mellem **AM/PM**.
5. Tryk på højre pileknop for at indstille tiden. Tryk dernæst på **TILBAGE** for at vende tilbage til hovedmenuen.

SÅDAN ÆNDRES TIDSFORMATET:

1. Vælg **INDSTILLINGER > ENHEDER > TID** fra hovedmenuen.
2. Tryk på højre pileknop på **menuvælgeren**, og vælg **24 T-** eller **12 T-**format. Alle tid vises nu i det valgte format. Standarden er **24 T**.
3. Tryk på **TILBAGE** for at vende tilbage til hovedmenuen.

HUNDENAVN

1. Vælg **INDSTILLINGER > MINE HUNDE > HUND > SKIFT NAVN** fra hovedmenuen, hvor HUND er det tidligere indtastede navn på denne hund. En tekstindtastningsskærm vises.
2. Tryk på pileknapperne for at vælge **Clr**, og tryk på **ENTER** for at slette navnet.
3. Tryk på pileknapperne på **menuvælgeren** for at indtaste et nyt navn, om nødvendigt.
4. Vælg **←**, når du er færdig.

ELEKTRONISK HALSBÅND

SÅDAN AKTIVERES/DEAKTIVERES ELEKTRONISK HALSBÅNDSMODULET:

Indstillingen ELEKTRONISK HALSBÅND giver dig mulighed for at aktivere (eller deaktivere) elektronisk halsbåndsmodulet for at levere stimulering, vibration og/eller en tone mhp. korrektion af en bestemt hund.

1. Vælg **INDSTILLINGER > MINE HUNDE > HUND** fra hovedmenuen, hvor HUND er navnet på den hund, som du vil aktivere eller deaktivere elektronisk halsbåndsmodulet for.
2. Vælg **E-HALSBÅND**, og brug højre pileknap til at vælge **J** for at aktivere eller **N** for at deaktivere stimulering af denne hund.

BEMÆRK: Denne indstilling gælder kun for denne hund, når den bærer sit tildelte halsbånd.

3. Når du er færdig, skal du trykke på **TILBAGE** for at vende tilbage til hovedmenuen.

STIM-KNAPPER

Hvis du anvender et elektronisk halsbånd, skal du vælge en af de følgende værdier for hver stim-knap (se "**TRÆNINGSIKONER**" for en beskrivelse af hver valgmulighed):

- **(C)** Kontinuerlig statisk stimulering
 - **(V)** Vibrationsstimulering
 - **(T)** Tonestimulering
 - **(M)** Kortvarig statisk stimulering
 - **(R)** Stigende statisk stimulering
 - **(P1)** Brugerprogrammerbar statisk stimulering 1
 - **(P2)** Brugerprogrammerbar statisk stimulering 2
1. Vælg **INDSTILLINGER > GENERELT > STIM-KNAPPER** fra hovedmenuen. Skærmen **STIM-KNAPPER** vises.
 2. Vælg **KNAP 1**.
 3. Vælg den ønskede stimuleringstype for Knap 1. Standarden for Knap 1 er **C**.
 4. Vælg **KNAP 2**.
 5. Vælg den ønskede stimuleringstype for Knap 2. Standarden for Knap 2 er **T**.
 6. Vælg **KNAP 3**.
 7. Vælg den ønskede stimuleringstype for Knap 3. Standarden for Knap 3 er **V**.
 8. Tryk på **TILBAGE** for at vende tilbage til hovedmenuen.

STIM-RÆKKEVIDDE

SÅDAN ÆNDRES STIM-RÆKKEVIDDEINDSTILLINGERNE FOR EN HUND:

Indstillingen STIM-RÆKKEVIDDE giver dig mulighed for at indstille stimuleringsrækkevidden (kort, medium og stor) for en bestemt hunds temperament. En hund med et mildt temperament bør have en kort rækkevidde, mens en stædig hund kan kræve en stor stimuleringsrækkevidde. Der er flere tilgængelige niveauer for hver stimuleringsrækkevidde (se "**STIM-KNAPPER**"). Standardindstillingen er middel.

1. Vælg **INDSTILLINGER > MINE HUNDE > HUND** fra hovedmenuen, hvor HUND er navnet på den hund, for hvilken du ønsker at ændre indstillingerne for STIM-område.
2. Vælg **STIM OMR**.
3. Tryk på højre pileknop for at vælge **L** (lavt), **M** (medium) eller **H** (højt) stimuleringsrækkevidde. Standarden er **M**.
4. Når du er færdig, skal du trykke på **TILBAGE** for at vende tilbage til hovedmenuen.

HANDLING

Den håndholdte enhed kan advare dig, når din hund foretager specifikke jagthandlinger:

- **STAND** – anvendes til jagt med standhunde for at angive, at hunden står stille eller gør stand.
- **TRÆ** – anvendes til jagt med sporhunde for at angive, at hunden er kravlet op i et træ og holder et dyr i skak.

På skærmen **SPORING** advarer **den håndholdte enhed** dig om, at en handling er blevet detekteret.

1. Vælg **INDSTILLINGER > GENERELT > HANDLING** fra hovedmenuen.
2. Tryk på højre pileknop for at skifte mellem handlingstyper: **INGEN, STAND, TRÆ**.
3. Tryk på **TILBAGE** for at vende tilbage til hovedmenuen.

SÅDAN INDSTILLES HANDLINGSADVARSELSTYPEN:

Den håndholdte enhed kan advare dig om en handling ved hjælp af flere forskellige advarselstyper.

1. Vælg **INDSTILLINGER > GENERELT > ALARM** fra hovedmenuen.
2. Tryk på højre pileknop for at skifte mellem handlingstyper: **INGEN, TONE, VIBR., BEGGE**.
3. Tryk på **TILBAGE** for at vende tilbage til hovedmenuen.

FLERE HUNDE

Skærmen **MINE HUNDE** giver dig mulighed for at tilføje eller fjerne hunde, der er tildelt **den håndholdte enhed**. Det hjælper dig med at spore, hvilken hund, der bærer hvilket Halsbånd, og giver mulighed for at definere specifikke **HALSBÅNDSINDSTILLINGER** for en bestemt hund.

SÅDAN TILFØJES EN HUND:

1. Vælg **INDSTILLINGER > MINE HUNDE > TILFØJ HUND** fra hovedmenuen. Skærmen **HUND n** vises, hvor **n** er huden med det næste tilgængelige nummer.
2. Rediger hundens navn ved at vælge **SKIFT NAVN**. En tekstindtastningsskærm vises. Tryk på pilekapperne for at vælge **Clr**, og tryk på **ENTER** for at slette navnet. Tryk på pilekapperne for at vælge bogstaver og indtaste et nyt navn. Vælg **↵** for at bekræfte det nye navn.
3. Tildel et Halsbånd til denne hund ved at vælge **HALSB**. Brug pilekapperne til at vælge en farve, der matcher det ønskede Halsbånd.
4. Når et Halsbånd er blevet tildelt en ny hund, er du klar til at spore hunden. Tryk på **TILBAGE** for at vende tilbage til hovedmenuen.

FLERE HALSBÅND

Skærmen MINE HALSBÅND giver dig mulighed for at konfigurere et nyt Halsbånd, parre Halsbåndet med **den håndholdte enhed** eller dele sporing af et Halsbånd fra en anden **håndholdt enhed**. Du kan tilføje op til 12 Halsbånd til systemet.

SÅDAN TILFØJES ET HALSBÅND:

1. Vælg **INDSTILLINGER > MINE HALSBÅND** fra hovedmenuen.
2. Tryk på op/ned-pileknapperne for at vælge den farve, du vil bruge sammen med det nye Halsbånd.
3. Tryk på højre pileknep for at åbne konfigurationsvinduet.
4. Elektronisk Halsbåndsmodul aktiveres ved at trykke på højre pileknep og indstille **E-HALSBÅND** til **J**.
5. GPS-Halsbåndet aktiveres ved at trykke på højre pileknep og indstille **AKTIV** til **J**. Spring trin 5, 6 og 7 over, hvis Halsbåndet deles, og gå videre til afsnittet "**DELT HALSBÅND**".
6. Sæt det nye Halsbånd i "Parringstilstand" ved at trykke på **til/fra-knappen** og holde den nede på GPS-Halsbåndet eller GPS-Halsbåndet med elektronisk Halsbåndsmodul, indtil modtagerens indikatorlampe lyser gult uden at blinke. Se "**PARRING AF HALSBÅNDET**" for flere oplysninger.
7. Vælg **KOBL HALSBÅND** på **den håndholdte enhed** for at lade GPS-Halsbåndet eller GPS-Halsbåndet med elektronisk Halsbåndsmodul oprette forbindelse til **den håndholdte enhed**. Dette Halsbånd er nu klar til at sætte omkring Halsen på en hund.

DELT HALSBÅND

Du kan spore hunde, som er associeret med en anden **håndholdt enhed**. Dette er nyttigt, hvis du og en anden person arbejder med de samme hunde.

BEMÆRK: Denne funktion anvendes kun til sporing. Du kan ikke træne en delt hund.

1. Vælg **INDSTILLINGER > MINE HALSBÅND > FARVE > DEL HALSBÅND** fra hovedmenuen, hvor **FARVE** er den farve, som er associeret med det Halsbånd, der skal spores.
2. Tryk på højre pileknep for at vælge **J** og aktivere deling af Halsbåndet.
3. Indtast et bruger-ID ved at vælge **ID** og trykke på højre pileknep.
4. Brug op/ned-pileknapperne på **menuvælgeren** til at indtaste den 4-cifrede ID-kode hentet fra **den håndholdte enhed**, som er associeret med den hund, der skal spores. Skift til skærmen **STATUS** fra hovedmenuen for at finde ID-koden.
5. Vælg et nummer på en hund ved at vælge **HUND** og trykke på højre pileknep.
6. Brug op/ned-pileknapperne til at indtaste den 2-cifrede ID-kode for den hund, der skal spores. Denne ID-kode hentes også fra **den håndholdte enhed**, som er associeret med den hund, der skal spores.

OPDATERINGSINTERVAL

Opdateringsintervallet på **den håndholdte enhed** opdateres automatisk i henhold til følgende batteristatus for GPS-Halsbåndet:

- God batteristand - Hvert 2,5. sekund
- Medium batteristand - Hvert 10. sekund
- Lav batteristand - Hvert 25. sekund

PARRING AF HALSBÅNDET

Dit system er allerede parret, når du modtager det, men hvis du får behov for at parre **den håndholdte enhed** med GPS-halsbåndet eller GPS-halsbåndet med elektronisk halsbåndsmodul, skal du følge nedenstående trin. **Den håndholdte enhed** understøtter op til 12 halsbånd ad gangen. Du skal gentage denne procedure for hvert GPS-halsbånd eller GPS-halsbånd med elektronisk halsbåndsmodul, du ønsker at overvåge ved hjælp af **den håndholdte enhed**.

Følg anvisningerne nedenfor for at parre halsbåndet med **den håndholdte enhed**. Tryk på **til/fra-knappen** og hold den nede, indtil modtagerens indikatorlampe lyser gult for at sætte halsbåndet i Parringstilstand. Når halsbåndets modtagerindikatorlampe blinker grønt fem gange, er parringen fuldført.

SÅDAN PARRER HALSBÅND MED DEN HÅNDHOLDTE ENHED:

1. Vælg **INDSTILLINGER > MINE HALSBÅND > FARVE** fra hovedmenuen, hvor FARVE er den farve, som du ønsker at associere med dette halsbånd.
2. Tryk på højre pileknop for at åbne konfigurationsvinduet.
3. GPS-halsbåndet aktiveres ved at trykke på højre pileknop og indstille **AKTIV til J**.
4. Elektronisk halsbåndsmodul aktiveres ved at trykke på højre pileknop og indstille **E-HALSBÅND til J**.
5. Sørg for, at GPS-halsbåndet eller GPS-halsbåndet med elektronisk halsbåndsmodul er SLUKKET, og tryk på **til/fra-knappen** og hold den nede, indtil modtagerens indikatorlampe lyser gult uden at blinke. Halsbåndet er nu i Parringstilstand.
6. Vælg **KOBL HALSBÅND** på **den håndholdte enhed**, og tryk på højre pileknop for at fuldføre parringsprocessen. Modtagerens indikatorlampe på halsbåndet og modulet blinker 5 gange for at bekræfte, at de er parret med **den håndholdte enhed**.
7. Når du er færdig, skal du trykke på **TILBAGE** for at vende tilbage til hovedmenuen.

TILDELING AF HALSBÅND

Indstillingen HALSBÅND giver dig mulighed for at tildele et halsbånd til en bestemt hund i henhold til den indstillede farve på skærmen MINE HALSBÅND. Farven anvendes også til at identificere hunden på skærmen SPORING og på skærmen TRÆNING.

1. Vælg **INDSTILLINGER > MINE HUNDE > HUND** fra hovedmenuen, hvor HUND er navnet på den hund, som skal tildeles et halsbånd.
2. Vælg **HALSB.**
3. Tryk på pileknapperne for at vælge farven på det ønskede halsbånd, og tryk derefter på højre pileknop. Du skal vælge **JA** for at bekræfte den nye halsbåndtildeling.
BEMÆRK: Hvis det valgte halsbånd allerede er blevet tildelt en anden hund, vises der en advarselsmeddelelse.
4. Når du er færdig, skal du trykke på **TILBAGE** for at vende tilbage til hovedmenuen.

NAVN PÅ DEN HÅNDHOLDTE ENHED

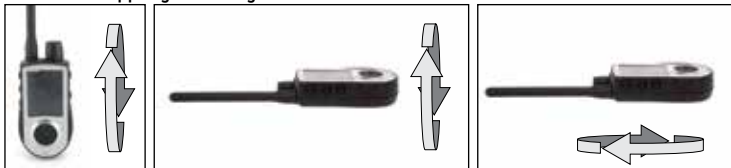
1. Vælg **INDSTILLINGER > GENERELT > HÅNDHOLDT NAVN**, fra hovedmenuen, hvor HÅNDHOLDT NAVN er det tidligere indtastede navn på den håndholdte enhed. En tekstindtastningskærm vises.
2. Vælg **Clr** for at slette navnet.
3. Tryk på pileknapperne på **menuvælgeren** for at indtaste et nyt navn, om nødvendigt.
4. Vælg **↵**, når du er færdig.

SÅDAN KALIBRERES KOMPASSET

For at den håndholdte TEK Series 1.5-enhed skal kunne vise din nøjagtige position, skal du først kalibrere det elektroniske kompas. Du bør altid kalibrere kompasset, når du ankommer til en ny startposition, efter opbevaring eller efter udskiftning af batterierne.

BEMÆRK: Kompasset skal altid kalibreres udendørs. Hold kompasset vinkelret og væk fra genstande, der kan generere magnetfelter, såsom biler, bygninger eller overhængende strømkabler.

1. Vælg **KOMPAS > KALIBRÉR** fra hovedmenuen. Skærmen Kompas vises.
2. Drej **den håndholdte enhed** 2-3 gange i alle 3 retninger som anvist nedenfor. Drej enheden, indtil de sorte indikatorer er tæt som muligt på midten af den grønne zone. Hvis proceduren er lykkedes, vil **den håndholdte enhed** bippe og vibrere og vise meddelelsen "KALIBRERINGSDATA OPDATERET".



BEMÆRK: Hvis du ikke er i stand til opdatere kompassets kalibreringsdata automatisk, skal du følge nedenstående trin.

3. Drej enheden, indtil de sorte indikatorer er tæt som muligt på midten af den grønne zone, og tryk derefter på **menuvælgeren** for at fortsætte.
4. Hvis meddelelsen "VIL DU GEMME DE NYE KALIBRERINGSDATA?" vises tryk på pileknapperne for at vælge **JA**.
5. Tryk på **TILBAGE** for at vende tilbage til hovedmenuen.

SÅDAN INDSTILLES DEN MAGNETISKE HÆLDNINGSVINKEL:

Magnetisk hældning er vinklen mellem magnetisk nord (den retning, den nordlige ende af kompasnålen pege i) og geografisk nord. Hældningen er positiv, hvis magnetisk nord er øst for geografisk nord, og negativ, når magnetisk nord er vest for geografisk nord.

Du kan bruge en web-service såsom www.ngdc.noaa.gov/geomagmodels/Declination.jsp til at finde din nøjagtige hældningsvinkel. Dette er et websted for den amerikanske regering, der er tilgængeligt på engelsk. Indtast web-adressen på et web-oversættelsesværktøj for at få vist webstedet på dit eget sprog.

BEMÆRK: En forkert magnetisk hældning vil resultere i unøjagtige kompasvisninger.

1. Vælg **INDSTILLINGER > GENERELT > MAG HÆLD VINK** fra hovedmenuen.
2. Tryk på op/ned-pileknapperne på **menuvælgeren** for at vælge den ønskede hældningsvinkel. Du kan vælge en magnetisk hældningsvinkel inden for intervallet -70 to 70. Standarden er 0.
3. Tryk på højre pileknap, når du er færdig.
4. Tryk på **TILBAGE** for at vende tilbage til hovedmenuen.



OPSÆTNING FULDFØRT

Opsætningen er nu fuldført.

- Brug menuen **INDSTILLINGER** til at justere indstillingerne når som helst.
 - Brug skærmene **MINE HUNDE** og **MINE HALSBÅND** til at tilføje disse elementer til **den håndholdte enhed** når som helst.
-

INDSTILLINGER

I menuen **INDSTILLINGER** finder du en liste, der giver dig adgang til alle skærme på **den håndholdte enhed**. Se afsnittet "**TEK 1.5-INDSTILLINGER**" for beskrivelser af hver enkelt skærm.

MINE HUNDE

Skærmen MINE HUNDE viser en liste med dine hunde. Du kan tilføje og slette hunde, tildele hver enkelt hund et farvekodet Halsbånd, så hunden kan spores, og administrere indstillinger for hver enkelt hund på denne skærm.

HUNDELISTE

Aktive hundenavne (op til 12) vises ved siden af deres Halsbåndsfarver, og inaktive hundenavne er grå.

INDSTIL RÆKKEFØLGE

Denne valgmulighed giver dig mulighed for at ændre rækkefølgen på dine hunde i HUNDELISTE.

1. Vælg **HUNDELISTE > INDSTIL RÆKKEFØLGE** fra hovedmenuen. En liste med hunde vises.
2. Brug pileknapperne til at fremhæve den hund, du ønsker at flytte på listen, og tryk derefter på **højre pileknop**.
3. Brug op/ned-pileknapperne til at flytte den valgte hund på listen.
4. Når hunden er placeret det ønskede sted i rækkefølgen, skal du trykke på højre pileknop.
5. Gentag disse trin for hver hund, indtil alle hunde er placeret i den ønskede rækkefølge. Hundene vises nu i den valgte rækkefølge på skærmen SPORING og på skærmen TRÆNING.

TILFØJ EN HUND

Vælg **TILFØJ EN HUND** for at begynde at vælge indstillinger for en ny hund.

HUNDENS NAVN

1. Vælg **INDSTILLINGER > MINE HUNDE > HUND > SKIFT NAVN** fra hovedmenuen, hvor HUND er det tidligere indtastede navn på denne hund. En tekstindtastningsskærm vises.
2. Rediger hundens navn ved at vælge **SKIFT NAVN**. En tekstindtastningsskærm vises. Tryk på pileknapperne for at vælge **Clr**, og tryk på **ENTER** for at slette navnet. Tryk på pileknapperne for at vælge bogstaver og indtaste et nyt navn. Vælg **←** for at bekræfte det nye navn.
3. Tildel et Halsbånd til denne hund ved at vælge **HALSB**. Brug pileknapperne til at vælge en farve, der matcher det ønskede Halsbånd.
4. Når et Halsbånd er blevet tildelt en ny hund, er du klar til at spore hunden. Tryk på **TILBAGE** for at vende tilbage til hovedmenuen.

BEMÆRK: Det er ikke tilladt at bruge det samme hundenavn flere gange. Hvis du indtaster et eksisterende navn, vil der blive vist en advarselmeddelelse, som beder dig om at indtaste et andet navn, inden du fortsætter til næste trin.

ELEKTRONISK HALSBÅND

Indstillingen ELEKTRONISK HALSBÅND giver dig mulighed for at aktivere (eller deaktivere) elektronisk Halsbåndsmodulet for at levere stimulering, vibration og/eller en tone mhp. korrektion af en bestemt hund.

1. Vælg **INDSTILLINGER > MINE HUNDE > HUND** fra hovedmenuen, hvor HUND er navnet på den hund, som du vil aktivere eller deaktivere elektronisk Halsbåndsmodulet for.
2. Vælg **E-HALSBÅND**, og brug højre pileknop til at vælge **J** for at aktivere eller **N** for at deaktivere stimulering af denne hund.

BEMÆRK: Denne indstilling gælder kun for denne hund, når den bærer sit tildelte Halsbånd.

3. Når du er færdig, skal du trykke på **TILBAGE** for at vende tilbage til hovedmenuen.

STIM-KNAPPER

Indstillingen STIM-KNAPPER giver dig mulighed for at tildele en stimuleringsstype til hver brugerdefineret **stim-knap** i henhold til dine træningspræferencer for et bestemt hund. Knapperne er mærket Knap 1 (øverst), Knap 2 (i midten) og Knap 3 (nederst).

BEMÆRK: Denne indstilling gælder kun for den valgte hund.

1. Vælg **INDSTILLINGER > MINE HUNDE > HUND** fra hovedmenuen, hvor HUND er navnet på den hund, som du vil ændre stim-knapindstillinger for.
2. Vælg **STIM-KNAPPER**. Skærmen STIM-KNAPPER vises.
3. Tryk på op/ned-pileknappen for at vælge **KNAP 1**.
4. Tryk på højre pileknep for at vælge **C** (kontinuerlig), **T** (tone), **V** (vibration), **M** (kortvarig), **R** (stigende), **P1** (programmerbar 1) eller **P2** (programmerbar 2). Standarden for Knap 1 er **C**.
5. Tryk på op/ned-pileknappen for at vælge **KNAP 2**.
6. Tryk på højre pileknep for at vælge **C** (kontinuerlig), **T** (tone), **V** (vibration), **M** (kortvarig), **R** (stigende), **P1** (programmerbar 1) eller **P2** (programmerbar 2). Standarden for Knap 2 er **T**.
7. Tryk på op/ned-pileknappen for at vælge **KNAP 3**.
8. Tryk på højre pileknep for at vælge **C** (kontinuerlig), **T** (tone), **V** (vibration), **M** (kortvarig), **R** (stigende), **P1** (programmerbar 1) eller **P2** (programmerbar 2). Standarden for Knap 3 er **V**.
9. Når du er færdig, skal du trykke på **TILBAGE** for at vende tilbage til hovedmenuen.

STIM-RÆKKEVIDDE

BEMÆRK: Denne indstilling gælder kun for den valgte hund.

1. Vælg **INDSTILLINGER > MINE HUNDE > HUND** fra hovedmenuen, hvor HUND er navnet på den hund, som du vil ændre programmerbart stim-niveau for.
2. Vælg **STIM-KNAPPER**. Skærmen STIM-KNAPPER vises.
3. Vælg **P1 NIVEAU**, og brug pileknapperne til at indstille det ønskede stimuleringsniveau.
4. Vælg **P2 NIVEAU**, og brug pileknapperne til at indstille det ønskede stimuleringsniveau.
5. Når du er færdig, skal du trykke på **TILBAGE** for at vende tilbage til hovedmenuen.

HANDLING

Den **håndholdte enhed** kan advare dig, når din hund foretager specifikke jagthandlinger:

- **STAND** – anvendes til jagt med standhunde for at angive, at hunden står stille eller gør stand.
- **TRÆ** – anvendes til jagt med sporhunde for at angive, at hunden er kravlet op i et træ og holder et dyr i skak.

På skærmen **SPORING** advarer den **håndholdte enhed** dig om, at en handling er blevet detekteret.

1. Vælg **INDSTILLINGER > GENERELT > ALARM** fra hovedmenuen.
2. Tryk på højre pileknep for at skifte mellem handlingstyper: **INGEN, TONE, VIBR., BEGGE**.
3. Tryk på **TILBAGE** for at vende tilbage til hovedmenuen.

TILDEL HALSBÅNDSFARVE

Indstillingen HALSBÅND giver dig mulighed for at tildele et halsbånd til en bestemt hund i henhold til den indstillede farve på skærmen MINE HALSBÅND. Farven anvendes også til at identificere hunden på skærmen **SPORING** og på skærmen **TRÆNING**.

1. Vælg **INDSTILLINGER > MINE HUNDE > HUND** fra hovedmenuen, hvor HUND er navnet på den hund, som skal tildeles et halsbånd.
2. Vælg **HALSB.**
3. Tryk på pileknapperne for at vælge farven på det ønskede halsbånd, og tryk derefter på højre pileknep. Du skal vælge **JA** for at bekræfte den nye halsbåndstildeling.
BEMÆRK: Hvis det valgte halsbånd allerede er blevet tildelt en anden hund, vises der en advarsmeddelelse.
4. Når du er færdig, skal du trykke på **TILBAGE** for at vende tilbage til hovedmenuen.

OPLYSNINGER OM HUNDEN

For at se en hunds oplysninger skal du fremhæve og vælge hundens navn på listen. For at redigere en specifik oplysning skal du fremhæve feltet og trykke på **OMSKIFTERKNAP FOR TRÆNING/SPORING**. Tryk på venstre pileknop når som helst for at vende tilbage til skærmen MINE HUNDE.

SKIFT NAVN

1. Vælg **INDSTILLINGER > MINE HUNDE > HUND > SKIFT NAVN** fra hovedmenuen, hvor HUND er det tidligere indtastede navn på denne hund. En tekstindtastningsskærm vises.
2. Tryk på pileknapperne for at vælge **Clr**, og tryk på **ENTER** for at slette navnet.
3. Tryk på pileknapperne på **menuvælgeren** for at indtaste et nyt navn, om nødvendigt.
4. Vælg **←**, når du er færdig.

TILDEL HALSBÅND

Indstillingen HALSBÅND giver dig mulighed for at tildele et Halsbånd til en bestemt hund i henhold til den indstillede farve på skærmen MINE HALSBÅND. Farven anvendes også til at identificere hunden på skærmen SPORING og på skærmen TRÆNING.

1. Vælg **INDSTILLINGER > MINE HUNDE > HUND** fra hovedmenuen, hvor HUND er navnet på den hund, som skal tildeles et Halsbånd.
2. Vælg **HALSB.**
3. Tryk på pileknapperne for at vælge farven på det ønskede Halsbånd, og tryk derefter på højre pileknop. Du skal vælge **JA** for at bekræfte den nye Halsbåndstildeling.
BEMÆRK: Hvis det valgte Halsbånd allerede er blevet tildelt en anden hund, vises der en advarselsmeddelelse.
4. Når du er færdig, skal du trykke på **TILBAGE** for at vende tilbage til hovedmenuen.

AFBRYD/GENOPTAG

Du kan vælge at afbryde sporing/træning af en bestemt hund uden at slette hunden fra systemet.

1. Vælg **HUNDELISTE** fra hovedmenuen. Der vises en liste med aktuelle hunde.
2. Brug pileknapperne til at fremhæve den hund, du ønsker at afbryde sporing/træning for.
3. Tryk på højre pileknop. Meddelelsen "HUND X AFBRYD" vises, hvor HUND X er navnet på den valgte hund. Hunden vises ikke længere på skærmen SPORING eller på skærmen TRÆNING.
4. Vælg **HUNDELISTE** for at genoptage sporing/træning af hunden.
5. Brug pileknapperne til at fremhæve den hund, du ønsker at genoptage sporing/træning for.
Tryk på højre pileknop. Meddelelsen "HUND X GENOPTAG" vises, hvor HUND X er navnet på den valgte hund. Hunden vises nu på skærmen SPORING og på skærmen TRÆNING.

ELEKTRONISK HALSBÅND

Indstillingen ELEKTRONISK HALSBÅND giver dig mulighed for at aktivere (eller deaktivere) elektronisk Halsbåndsmodulet for at levere stimulering, vibration og/eller en tone mhp. korrektion af en bestemt hund.

1. Vælg **INDSTILLINGER > MINE HUNDE > HUND** fra hovedmenuen, hvor HUND er navnet på den hund, som du vil aktivere eller deaktivere elektronisk Halsbåndsmodulet for.
2. Vælg **E-HALSBÅND**, og brug højre pileknop til at vælge **J** for at aktivere eller **N** for at deaktivere stimulering af denne hund.
BEMÆRK: Denne indstilling gælder kun for denne hund, når den bærer sit tildelte Halsbånd.
3. Når du er færdig, skal du trykke på **TILBAGE** for at vende tilbage til hovedmenuen.

STIM-KNAPPER

Indstillingen STIM-KNAPPER giver dig mulighed for at tildele en stimuleringsstype til hver brugerdefineret **stim-knap** i henhold til dine træningspræferencer for et bestemt hund. Knapperne er mærket Knap 1 (øverst), Knap 2 (i midten) og Knap 3 (nederst).

BEMÆRK: Denne indstilling gælder kun for den valgte hund.

1. Vælg **INDSTILLINGER > MINE HUNDE > HUND** fra hovedmenuen, hvor HUND er navnet på den hund, som du vil ændre stim-knapindstillinger for.
2. Vælg **STIM-KNAPPER**. Skærmen STIM-KNAPPER vises.
3. Tryk på op/ned-pileknappen for at vælge **KNAP 1**.
4. Tryk på højre pileknap for at vælge **C** (kontinuerlig), **T** (tone), **V** (vibration), **M** (kortvarig), **R** (stigende), **P1** (programmerbar 1) eller **P2** (programmerbar 2). Standarden for Knap 1 er **C**.
5. Tryk på op/ned-pileknappen for at vælge **KNAP 2**.
6. Tryk på højre pileknap for at vælge **C** (kontinuerlig), **T** (tone), **V** (vibration), **M** (kortvarig), **R** (stigende), **P1** (programmerbar 1) eller **P2** (programmerbar 2). Standarden for Knap 2 er **T**.
7. Tryk på op/ned-pileknappen for at vælge **KNAP 3**.
8. Tryk på højre pileknap for at vælge **C** (kontinuerlig), **T** (tone), **V** (vibration), **M** (kortvarig), **R** (stigende), **P1** (programmerbar 1) eller **P2** (programmerbar 2). Standarden for Knap 3 er **V**.
9. Når du er færdig, skal du trykke på **TILBAGE** for at vende tilbage til hovedmenuen.

Hvis du vælger P1 eller P2 til en stim-knap, er det statiske stimuleringsniveau som standard 1. Brug **P1-niveau** og **P2-niveau** til at brugertilpasse stimuleringsniveauerne for hver enkelt knap. Tryk på **OMSKIFTERKNAP FOR TRÆNING/SPORING** eller højre pileknap for at få vist et numerisk tastatur, og vælg et niveau (1-20). Marker afkrydsningsfeltet, når du er færdig. Tryk på venstre pileknap for at vende tilbage til skærmen **OPLYSNINGER OM HUNDEN**.

STIM-RÆKKEVIDDE

BEMÆRK: Denne indstilling gælder kun for den valgte hund.

1. Vælg **INDSTILLINGER > MINE HUNDE > HUND** fra hovedmenuen, hvor HUND er navnet på den hund, som du vil ændre programmerbart stim-niveau for.
2. Vælg **STIM-KNAPPER**. Skærmen STIM-KNAPPER vises.
3. Vælg **P1 NIVEAU**, og brug pileknapperne til at indstille det ønskede stimuleringsniveau.
4. Vælg **P2 NIVEAU**, og brug pileknapperne til at indstille det ønskede stimuleringsniveau.
5. Når du er færdig, skal du trykke på **TILBAGE** for at vende tilbage til hovedmenuen.

HANDLING

Den håndholdte enhed kan advare dig om en handling ved hjælp af flere forskellige advarselstyper.

1. Vælg **INDSTILLINGER > GENERELT > ADVARSEL** fra hovedmenuen.
2. Tryk på højre pileknap for at skifte mellem handlingstyper: **INGEN, TONE, VIBRER, BEGGE**.
3. Tryk på **TILBAGE** for at vende tilbage til hovedmenuen.

SLET

BEMÆRK: Sletning af en hund kan ikke fortrydes. Alle KONFIGURATIONINDSTILLINGER relateret til denne hund vil blive slettet.

1. Vælg **INDSTILLINGER > MINE HUNDE > HUND** fra hovedmenuen, hvor HUND er navnet på den hund, som skal slettes fra systemet.
2. Tryk på pileknapperne for at vælge **SLET**, og tryk derefter på højre pileknap.
3. Der vises en advarselsmeddelelse. Vælg **JA**, om ønsket, for at bekræfte.

Tryk på **TILBAGE**-knappen for at lukke skærmen MINE HUNDE.

MINE HALSBÅND

Skærmen MINE HALSBÅND giver dig mulighed for at konfigurere et nyt Halsbånd, parre Halsbåndet med den **håndholdte enhed** eller dele sporing af et Halsbånd fra en anden **håndholdt enhed**.

HALSBÅNDSLISTE

Aktive Halsbånd vises ved siden af deres tildelte farve, og inaktive Halsbånd er grå. Du kan have op til 12 Halsbånd på listen.

SÅDAN TILFØJES ET HALSBÅND

1. Vælg **INDSTILLINGER > MINE HALSBÅND** fra hovedmenuen.
2. Tryk på op/ned-pileknapperne for at vælge den farve, du vil bruge sammen med det nye Halsbånd.
3. Tryk på højre pileknop for at åbne konfigurationsvinduet.
4. Elektronisk Halsbåndsmodulet aktiveres ved at trykke på højre pileknop og indstille **E-HALSBÅND** til **J**.
5. GPS-Halsbåndet eller GPS-Halsbåndet med elektronisk Halsbåndsmodulet aktiveres ved at trykke på højre pileknop og indstille **AKTIV** til **J**. Spring trin 5, 6 og 7 over, og gå videre til afsnittet "**DELT HALSBÅND**".
6. Sæt det nye Halsbånd i "Parringstilstand" ved at trykke på **til/fra-knappen** og holde den nede på GPS-Halsbåndet eller GPS-Halsbåndet med elektronisk Halsbåndsmodulet, indtil modtagerens indikatorlampe lyser gult uden at blinke. Se "**PARRING AF HALSBÅNDET**" for flere oplysninger.
7. Vælg **KOBL HALSBÅND** på den **håndholdte enhed** for at lade GPS-Halsbåndet eller GPS-Halsbåndet med elektronisk Halsbåndsmodulet oprette forbindelse til den **håndholdte enhed**. Dette Halsbånd er nu klar til at sætte omkring halsen på en hund.

DELT HALSBÅND

Du kan spore hunde, som er associeret med en anden **håndholdt enhed**. Dette er nyttigt, hvis du og en anden person arbejder med de samme hunde.

BEMÆRK: Denne funktion anvendes kun til sporing. Du kan ikke træne en delt hund.

1. Vælg **INDSTILLINGER > MINE HALSBÅND > FARVE > DEL HALSBÅND** fra hovedmenuen, hvor FARVE er den farve, som er associeret med det Halsbånd, der skal spores.
2. Tryk på højre pileknop for at vælge **J** og aktivere deling af Halsbåndet.
3. Indtast et bruger-ID ved at vælge **ID** og trykke på højre pileknop.
4. Brug op/ned-pileknapperne på **menuvælgeren** til at indtaste den 4-cifrede ID-kode hentet fra den **håndholdte enhed**, som er associeret med den hund, der skal spores. Skift til skærmen STATUS fra hovedmenuen for at finde ID-koden.
5. Vælg et nummer på en hund ved at vælge **HUND** og trykke på højre pileknop.
6. Brug op/ned-pileknapperne til at indtaste den 2-cifrede ID-kode for den hund, der skal spores. Denne ID-kode hentes også fra den **håndholdte enhed**, som er associeret med den hund, der skal spores.
7. Når du er færdig, skal du trykke på **TILBAGE** for at vende tilbage til hovedmenuen.

OPDATERINGSINTERVAL

Opdateringsintervallet på den **håndholdte enhed** opdateres automatisk i henhold til følgende batteristatus for GPS-Halsbåndet:

- God batteristand - Hvert 2,5. sekund
- Medium batteristand - Hvert 10. sekund
- Lav batteristand - Hvert 25. sekund

ELEKTRONISK HALSBÅND

Indstillingen ELEKTRONISK HALSBÅND giver dig mulighed for at aktivere (eller deaktivere) elektronisk Halsbåndsmodulet for at levere stimulering, vibration og/eller en tone mhp. korrektion af en bestemt hund.

1. Vælg **INDSTILLINGER > MINE HUNDE > HUND** fra hovedmenuen, hvor HUND er navnet på den hund, som du vil aktivere eller deaktivere elektronisk Halsbåndsmodulet for.
2. Vælg **E-HALSBÅND**, og brug højre pileknop til at vælge **J** for at aktivere eller **N** for at deaktivere stimulering af denne hund.
BEMÆRK: Denne indstilling gælder kun for denne hund, når den bærer sit tildelte Halsbånd.
3. Når du er færdig, skal du trykke på **TILBAGE** for at vende tilbage til hovedmenuen.

PARRING AF HALSBÅND

Dit system er allerede parret, når du modtager det, men hvis du får behov for at parre **den håndholdte enhed** med GPS-halsbåndet eller GPS-halsbåndet med elektronisk halsbåndsmodul, skal du følge nedenstående trin. **Den håndholdte enhed** understøtter op til 12 halsbånd ad gangen. Du skal gentage denne procedure for hvert GPS-halsbånd med elektronisk halsbåndsmodul, du ønsker at overvåge ved hjælp af **den håndholdte enhed**.

1. Vælg **INDSTILLINGER > MINE HALSBÅND > FARVE** fra hovedmenuen, hvor **FARVE** er den farve, som du ønsker at associere med dette halsbånd.
2. Tryk på højre pileknop for at åbne konfigurationsvinduet.
3. GPS-halsbåndet aktiveres ved at trykke på højre pileknop og indstille **AKTIV** til **J**.
4. Elektronisk halsbåndsmodulet aktiveres ved at trykke på højre pileknop og indstille **E-HALSBÅND** til **J**.
5. Sørg for, at GPS-halsbåndet eller GPS-halsbåndet med elektronisk halsbåndsmodul er **SLUKKET**, og tryk på **til/fra-knappen** og hold den nede, indtil modtagerens indikatorlampe lyser gult uden at blinke. Halsbåndet er nu i Parringstilstand.
6. Vælg **KOBL HALSBÅND** på **den håndholdte enhed**, og tryk på højre pileknop for at fuldføre parringsprocessen. Modtagerens indikatorlampe på halsbåndet og modulet blinker 5 gange for at bekræfte, at de er parret med **den håndholdte enhed**.
7. Når du er færdig, skal du trykke på **TILBAGE** for at vende tilbage til hovedmenuen.

Tryk på **TILBAGE**-knappen for at lukke skærmen **MINE HALSBÅND**.

TRÆNING

FØR DU TRÆNER DIN HUND MED DETTE PRODUKT

Du vil få mest mulig succes med brugen af dette produkt, hvis du altid husker at lære hunden en kommando, inden du anvender kommandoen sammen med stimulering. Sørg altid for at huske på følgende træningsråd:

- Ulydigheder elimineres en ad gangen, og lydighedskommandoer læres en ad gangen. Hvis du går for hurtigt frem med træningen, kan din hund blive forvirret.
- Vær konsekvent. Giv din hund en tone, vibration eller stimulering for hver enkelt ulydighed.
- Undgå at overkorrigere din hund. Brug så lidt stimulering som muligt til at træne din hund.
- Hold din hund væk fra situationer, hvor den typisk viser ulydighed, medmindre du kan holde øje med den og anvende **den håndholdte TEK Series 1.5-enhed** til at give den en tone, stimulering eller vibration.
- Hvis du bemærker en situation, hvor din hund er ulydig gentagne gange, skal du håndtere situationen som en træningsøvelse. Dette vil øge dine chancer for at opnå det ønskede resultat væsentligt.
- Hvis din hund reagerer på tonen, stimuleringen eller vibrationen med en sky adfærd (specielt de første par gange), skal du ikke blive urolig. Afted hundens opmærksomhed ved at give den en enkel og passende kommando (f.eks. en kendt kommando såsom "Sit").
- Anvend aldrig TEK Series 1.5-systemet til at korrigere eller eliminere enhver form for aggressiv adfærd. Hvis din hund udviser denne type adfærd, skal du kontakte en professionel hundetræner. Aggression hos hunde er et resultat af mange faktorer – det kan være indlært adfærd eller et resultat af frygt. En anden bidragende faktor til aggression hos hunde er social dominans. Alle hunde er forskellige.

Besøg vores hjemmeside www.sportdog.com for at downloade mere detaljerede træningsråd og -vejledninger, eller kontakt vores kundeservicecenter, hvis du ønsker yderligere hjælp. Du kan finde en liste med telefonnumre dit område på vores hjemmeside www.sportdog.com.

BEMÆRK: Hvis du ejer TEK Series 1.5-GPS-sporingssystemet (TEK-V1.5L), skal du købe TEK Series-halsbåndsmodule-tilbehørsmodulet for at anvende elektronisk den elektroniske.

TEK Series 1.5-GPS-sporings- og træningssystemet understøtter 6 stimuleringstyper: kontinuerlig, kortvarig, stigende, programmerbar, tone og vibration. Den kontinuerlige stimeringstilstand har flere intensitetsniveauer, så du kan tilpasse stimuleringen til din hunds temperament.

SÅDAN FINDER DU DIN HUNDS GENKENDELSESNIVEAU:

BEMÆRK: Start altid med det laveste niveau, og arbejd dig op derfra. Enhver hund er sin egen, og du kan ikke forudsige, hvad din hunds genkendelsesniveau vil være. Vær yderst opmærksom på den mindste forandring i hundens adfærd, som fortæller dig, at hunden mærker stimuleringen.

Af hensyn til træningseffektiviteten er det vigtigt, at du finder det rigtige intensitetsniveau til din hund. Dette kaldes "genkendelsesniveauet" og er det niveau, hvor din hund ser sig nysgerrigt omkring eller vipper med ørerne.

FORSIGTIG

Din hund bør ikke gø eller gå i panik, når den modtager stimulering. Skulle dette ske, er stimuleringsniveauet for højt, og du er nødt til at gå tilbage til det foregående niveau og gentage proceduren.

1. Sørg for, at GPS-halsbåndet og elektronisk halsbåndsmodulet er TÆNDT og monteret korrekt på din hund, og vælg derefter **HUNDETRÆNING**. Skærmen HUNDETRÆNING vises.
2. Tryk på ned-pileknappen på **menuvælgeren** for at sænke intensitetsniveauet til 1.
3. Tryk på stim-knappen ved siden af ikonet (C) for at tilføre kontinuerlig stimulering i 1-2 sekunder.

BEMÆRK

I tilfælde af utilsigtet betjening af en vilkårlig stim-knap i mere end 10 sekunder, skifter **den håndholdte enhed** til "time-out"-tilstand. I "time-out"-tilstand kan der ikke tilføres stimulering til hunden i 5 sekunder.

4. Hvis din hund ikke reagerer på niveau 1, skal du trykke på op-pileknappen på **menuvælgeren** for at øge stimuleringen til niveau 2 og gentage proceduren.
5. Fortsæt med at øge intensitetsniveauet, indtil du finder din hunds genkendelsesniveau. Når du finder din hunds genkendelsesniveau, er det det niveau, du skal bruge, når du begynder en træningsøvelse.
6. Hvis du er nået til niveau 20 i din søgning efter hundens genkendelsesniveau, og hunden fortsat ikke reagerer, skal du kontrollere, om GPS-halsbåndet med elektronisk halsbåndsmodulet sidder korrekt på hundens hals. Gå derefter tilbage til niveau 1, og gentag proceduren. Hvis din hund stadig ikke reagerer på stimuleringen, kan du forsøge at ændre indstillingen STIM-RÆKKEVIDDE (se afsnittet "**STIM-RÆKKEVIDDE**"), trimme håret under kontaktpunkterne eller skifte til længere kontaktpunkter.

BEMÆRK: Hvis din hund stadig ikke reagerer på stimuleringen efter alle disse trin er udført, bedes du kontakte kundeservicecenteret.

STIM-KNAPPER

SÅDAN BRUGES TRÆNINGSTILSTANDEN:

Skærmen HUNDETRÆNING giver dig mulighed for at tilføre stimulering til din hund for at korrigere dens adfærd. Du kan skifte mellem de hunde, du træner i øjeblikket, og vælge stimuleringstype og intensitetsniveau.

BEMÆRK: De **brugerdefinerede stim-knapper** er aktive i træningstilstand, hvilket giver dig mulighed for at vælge blandt 3 foruddefinerede stimuleringstyper for den valgte hund.

1. Vælg **HUNDETRÆNING** fra hovedmenuen.
2. Tryk på højre/venstre-pileknapperne på **menuvælgeren** for at vælge blandt hunde i systemet. Den aktuelle hund vises i bunden af skærmen.
3. Vælg det ønskede niveau for kontinuerlig stimulering af denne hund.
4. For at sende en stimulering skal du trykke på 1 af de 3 stim-knapper i venstre side af **den håndholdte enhed**, som svarer til den ønskede stimuleringstype. Når du trykker på den ønskede knap, vil det tilhørende ikon blive fremhævet og således bekræfte, at signalet er sendt.

Cirklerne i venstre side af skærmen svarer til de **brugerdefinerede stim-knapper** 1, 2 og 3 i venstre side af **den håndholdte enhed**. STIM-KNAPINDSTILLINGER for den aktuelle hund vises.

For at sende en stimulering skal du trykke på stim-knappen (1, 2 eller 3) på **den håndholdte enhed**, som svarer til den stimuleringstype, du vil levere. Når du trykker på den ønskede knap, vil det tilhørende ikon blive fremhævet og således bekræfte, at signalet er sendt.

Eksempel: Tryk på stim-knap 1 for at levere kontinuerlig stimulering (C). Tryk på stim-knap 2 for at levere tonestimulering (T). Tryk på stim-knap 3 for at levere vibrationsstimulering (V).

Du justere STIM-KNAPINDSTILLINGER når som helst via hovedmenuen ved at vælge **INDSTILLINGER > MINE HUNDE > HUND**, hvor HUND er navnet på den hund, som du vil ændre stim-knapindstillinger for.

STIMULERINGSTYPER

| | |
|----|---|
| C | KONTINUERLIG STATISK STIMULERING: Du styrer selv, hvornår og hvor længe den statiske stimulering skal leveres op til maksimalt 10 sekunder. Efter 10 sekunder vil den statiske stimulering skifte til "time-out"-tilstand i 5 sekunder. Der vises en "time-out"-meddelelse på skærmen. Slip den brugerdefinerede stim-knap , og tryk på den igen for at levere yderligere, statisk stimulering. |
| V | VIBRATIONSSTIMULERING: Halsbåndet vibrerer, når der trykkes på den brugerdefinerede stim-knap . |
| T | TONESTIMULERING: Der lyder en hurtig, bippende lyd fra halsbåndet, når der trykkes på den brugerdefinerede stim-knap . |
| M | KORTVARIG STATISK STIMULERING: Elektronisk halsbåndsmodulet leverer statisk stimulering i 1/10 af et sekund, når der trykkes på den brugerdefinerede stim-knap . |
| R | STIGENDE STATISK STIMULERING: Den statiske stimulering stiger fra det aktuelle niveau til det maksimale niveau, når der trykkes på den brugerdefinerede stim-knap og knappen holdes nede. |
| P1 | BRUGERPROGRAMMERBAR STIMULERING 1: Elektronisk halsbåndsmodulet leverer statisk stimulering i overensstemmelse med den brugerdefinerede indstilling. |
| P2 | BRUGERPROGRAMMERBAR STIMULERING 2: Elektronisk halsbåndsmodulet leverer statisk stimulering i overensstemmelse med den brugerdefinerede indstilling. |



INTENSITETSLEVEL

Tallet, der vises i midten af skærmen HUNDETRÆNING, er intensitetsniveauindstillingen for den aktuelle hund. Brug op/ned-pileknapperne til at justere niveauet til et tal på mellem 1 og 99.*

* Intensitetsniveauet er som standard 1. Hver gang du justerer intensitetsniveauet for en hund, vil værdien blive husket imellem træningsøvelser og genopladninger. Indstillingen for stimuleringsrækkevidde (kort, medium eller stor) kan ændres på skærmen MINE HUNDE. Du kan ændre stim-rækkevidde via hovedmenuen ved at vælge **INDSTILLINGER > MINE HUNDE > HUND**, hvor HUND er navnet på den hund, som du vil ændre stim-knapindstillinger for.

HUNDENS NAVN

Navnet på den aktuelle hund vises under stim-knap- og intensitetsniveauindstillingerne.

HUNDELISTE

HUNDELISTE nederst på skærmen TRÆNING er en vandret rulleliste med alle aktive hunde i **den håndholdte enhed**. Hver enkelt hunds entydige farve anvendes til at vise stim-knap- og intensitetsniveauindstillingerne for den pågældende hund. Brug ned-pileknappen til at gennemse listen.

MENUEN TRÆNING

Vælg HUNDETRÆNING fra hovedmenuen. Du kan lukke skærmen HUNDETRÆNING ved at trykke på **TILBAGE**-knappen.

Intensitet: Tryk på op/ned-pileknapperne på **menuvælgeren** til at ændre intensitetsniveauet.

Tryk på **TILBAGE**-knappen for at lukke skærmen HUNDETRÆNING.

SPORING

HENT GPS-POSITION VIA SATELLIT

Inden **den håndholdte TEK Series 1.5-enhed** kan vise din aktuelle position og positionen for de(n) sporede hund(e), skal begge enheder opnå GPS-positionsbestemmelse.

SÅDAN OPNÅS GPS-POSITIONSBESTEMMELSE:

BEMÆRK: Det kan tage flere minutter at opnå GPS-positionsbestemmelse.

1. Gå udendørs til et åbent område med frit udsyn til himlen.
2. Når du er kommet udendørs, skal du sørge for, at **den håndholdte enhed** og GPS-halsbåndet er TÆNDT. Meddelelsen "VENTER PÅ LÅS" vises, indtil en god GPS-positionsbestemmelse er opnået. Ikonet for søgning efter GPS-position vises på **den håndholdte enhed**, indtil GPS-positionsbestemmelse er opnået. GPS-modtagerens indikatorlampe blinker én gang hvert 3. sekund, når GPS-positionsbestemmelse er opnået.

BEMÆRK: Du skal have frit udsyn til himlen for at opnå GPS-positionsbestemmelse. Meddelelsen "VENTER PÅ LÅS" vises, indtil en god GPS-positionsbestemmelse er opnået. **Den håndholdte enhed** bipper én gang og skifter til skærmen SPORING, når GPS-positionsbestemmelse er opnået.

Vælg **HUNDESPORING** fra hovedmenuen. Skærmen HUNDESPORING vises.

BRUGERENS POSITION

Din position er fremhævet ved hjælp af et sort kryds (+) i midten af skærmen. Hundenes positioner er fremhævet ved hjælp af pile, der viser deres bevægelsesretning, eller et ottekantet symbol, hvis hunden står stille. Hvis du har indstillet en startposition, vises denne som et X på skærmen HUNDESPORING. Eventuelle vejpunkter er fremhævet ved hjælp af deres respektive talangivelser. Den øverste halvdel af skærmen viser også din GPS-status, aktuelle kortskala og kompasretning.

SPOREDE ELEMENTER

Dine sporede elementer angives med hvert sit entydige symbol (se afsnittet "**SPORINGSIKONER**"). Du kan justere KORTINDSTILLINGER for at vise alle, ingen eller udvalgte elementer.

HUNDE

Hver enkelt sporede hund angives med et ikon i den farve, som du valgte til den pågældende hund (halsbåndsfarven).

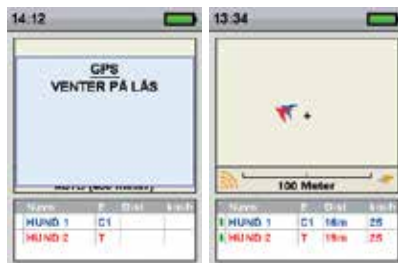
Når en hund er på vagt – gør stand, i træ eller står stille – ændres hundens ikon til et indikatorikon for gør stand/i træ. Hvis en hund bevæger sig, vil den pågældende hunds ikon vise sig som en pil, der drejer for at vise bevægelsesretningen. Hvis **den håndholdte enhed** ikke kan kommunikere med en sporet hunds halsbånd, skifter hundens pileikon til en ikke-udfyldt pil. Ikonet opdateres ikke, før end kommunikationen er genoprettet.

VIS HUNDESTATUS

Skærmen STATUS giver dig mulighed for at få vist status for hver hunds GPS-halsbånd, ID på **den håndholdte enhed** og en liste med sporede hunde. Du kan få vist hver hunds ID, batteristatus for GPS-halsbånd, GPS-status, opdateringsinterval og tidsrum siden seneste opdatering.

Opdateringsintervallet på **den håndholdte enhed** opdateres automatisk i henhold til følgende batteristatus for GPS-halsbåndet:

- God batteristand - Hvert 2,5. sekund
- Medium batteristand - Hvert 10. sekund
- Lav batteristand - Hvert 25. sekund



SÅDAN VISES HUNDESTATUS:

1. Vælg STATUS fra hovedmenuen. Skærmen STATUS vises.
2. Vælg den hund, du ønsker at få vist status for, f.eks. HUND 1.
3. Tryk på højre pileknap for at få vist skærmen HUNDESTATUS.



KOMPASNÅL

Kompasnålen i nederste højre hjørne af kortet viser retningen mod enten magnetisk nord eller geografisk nord baseret på dine aktuelle INDSTILLINGER. Når du skifter retning, vil kortet rotere, og nordpilen opdateres, så den viser den nye retning.*

SKALALINJE

Skalalinjen under kortet viser den aktuelle kortskala* og angiver, hvis kortet er indstillet til automatisk skalering. Som standard skaleres skærmen HUNDESPORING automatisk, så der er plads til visning af alle sporede elementer på skærmen. Du kan tilsidesætte automatisk skalering ved at skifte til skærmen HUNDESPORING og trykke på venstre/højre-pileknap på **menuvælgeren** for at justere skalaen manuelt mellem 100 m og 120 km.

* Du kan ændre enhederne når som helst på skærmen INDSTILLINGER.

STIMULERINGSKNAPPER

Indstillingen STIM-KNAPPER giver dig mulighed for at tildele en stimuleringstype til hver **brugerdefineret stim-knap** i henhold til dine træningspræferencer for et bestemt hund. Knapperne er mærket Knap 1 (øverst), Knap 2 (i midten) og Knap 3 (nederst).

BEMÆRK: Denne indstilling gælder kun for den valgte hund.

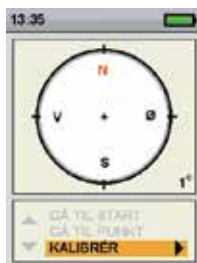
KOMPAS

TEK Series 1.5-systemet leveres med et indbygget elektronisk kompas og GPS-værktøjer til sporing af din position og mulighed for at få vist tidligere gemte positioner.

Vælg **KOMPAS** fra hovedmenuen. Skærmen KOMPAS vises.

BEMÆRK: Når kompasset anvendes holdes den **håndholdte enhed** i en vinkel på op til 45 ° og antennen peges fremad, så den flugter med bevægelsesretningen.

Skærmen KOMPAS giver dig mulighed for at få vist din aktuelle retning, spore retningsvinklen til foruddefinerede vejpunkter, spore retningsvinklen til en hund og aktivere/deaktivere køretøjstilstanden. Kompasset viser nord som et rødt N og roterer, når du bevæger dig, for at fastholde retningen mod magnetisk nord. Din aktuelle retning vises i nederste højre hjørne af skærmen.



INDSTILLING AF DIN STARTPOSITION

Skærmen INDSTIL STARTPKT giver dig mulighed for at angive et vejpunkt for din startposition, inden arbejde med hunde i et bestemt område.

SÅDAN INDSTILLES EN STARTPOSITION

BEMÆRK: Du skal have opnået en god GPS-positionsbestemmelse, inden du kan gemme en ny startposition.

1. Vælg **INDSTIL STARTPKT** fra hovedmenuen. Meddelelsen "DU ER VED AT ÆNDRE STARTPOSITION. ER DU SIKKER PÅ, AT DU VIL FORTSÆTTE?"
2. Vælg **JA** for at indstille en ny startposition.

GEM EN POSITION VHA. VEJPUNKTER

Skærmen VEJUNKTER giver dig mulighed for at gemme din aktuelle GPS-position eller den aktuelle GPS-position for sporede hunde som et vejpunkt samt navigere til, omdøbe og/eller slette eksisterende vejpunkter. Du kan gemme op til 20 vejpunkter. Hvis du har indstillet en startposition, vises denne som et X på skærmen SPORING. Andre vejpunkter er fremhævet ved hjælp af deres respektive talangivelser.

SÅDAN GEMMES DIN POSITION SOM ET NYT VEJPUNKT:

BEMÆRK: Du skal have opnået en god GPS-positionsbestemmelse, inden du kan gemme et nyt vejpunkt.

1. Vælg **VEJUNKTER > MARKÉR NYT PUNKT > MIN POSITION** fra hovedmenuen. Et tekstindtastningsfelt vises.
2. Brug pileknapperne til at indtaste et navn på det nye vejpunkt.
3. Vælg **↩**, når du er færdig.

SÅDAN GEMMES EN HUND SOM ET NYT VEJPUNKT:

BEMÆRK: Du skal have opnået en god GPS-positionsbestemmelse, inden du kan gemme et nyt vejpunkt. Din hunds seneste position på skærmen SPORING gemmes som et nyt vejpunkt. Den seneste, registrerede position (se afsnittet "**SÅDAN VISES HUNDESTATUS:**") gemmes ved at skifte til skærmen SPORING umiddelbart inden du gemmer positionen som et nyt vejpunkt.

1. Din hund identificeres på skærmen SPORING.
2. Skift til hovedmenuen. Vælg **VEJUNKTER > MARKÉR NYT PUNKT** fra hovedmenuen. Der vises en liste med aktive hunde, som spores.
3. Brug pileknapperne til at fremhæve den hund, du ønsker at gemme et vejpunkt for.
4. Tryk på højre pileknep.

SÅDAN OMDØBES ET VEJPUNKT:

1. Vælg **VEJPUNKTER > VEJPUNKTSNAVN** fra hovedmenuen, hvor VEJPUNKTSNAVN er det tidligere gemte vejpunkt.
2. Vælg **OMDØB**. En tekstindtastningskærm vises.
3. Brug pileknapperne til at indtaste den nye navn.
4. Vælg **←**, når du er færdig.

*BEMÆRK: Omdøbning af en hund gemt som et vejpunkt omdøber kun navnet på vejpunktet og ikke hundens navn. (Se afsnittet "**HUNDENAVN**" for flere oplysninger om ændring af hundens navn).*

SÅDAN SLETTES ET VEJPUNKT:

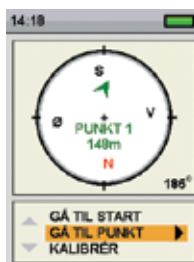
BEMÆRK: Sletning af et vejpunkt kan ikke fortrydes.

1. Vælg **VEJPUNKTER > VEJPUNKTSNAVN** fra hovedmenuen, hvor VEJPUNKTSNAVN er det tidligere gemte vejpunkt.
2. Vælg **SLET**.
3. Meddelelsen "ER DU SIKKER PÅ, AT DU VIL FORTSÆTTE?" vises. Vælg **JA**. Vejpunktet slettes.

SÅDAN NAVIGERER DU TIL DIN STARTPOSITION:

BEMÆRK: Du skal først have indstillet en startposition, inden du kan bruge kompasset til at navigere til den, og du skal have opnået en god GPS-positionsbestemmelse af din aktuelle position.

1. Vælg **KOMPAS** fra hovedmenuen. Skærmen KOMPAS vises.
2. Vælg **GÅ TIL > START**. Herefter vises skærmen KOMPAS med din retningsvinkel og afstanden til din startposition.
3. Vend dig i retning af din startposition, og følg derefter den bedste rute til denne position.

**SÅDAN NAVIGERER DU TIL ET VEJPUNKT:**

BEMÆRK: Du skal først have gemt et vejpunkt, inden du kan bruge kompasset til at navigere til det, og du skal have opnået en god GPS-positionsbestemmelse af din aktuelle position.

1. Vælg **KOMPAS** fra hovedmenuen. Skærmen KOMPAS vises.
2. Vælg **GÅ TIL > VEJPUNKTER**. Der vises en liste med foruddefinerede vejpunkter.
3. Brug pileknapperne til at fremhæve det ønskede vejpunkt.
4. Tryk på højre pileknep. Herefter vises skærmen KOMPAS med din retningsvinkel og afstanden til vejpunktet.

SÅDAN NAVIGERER DU TIL ET VEJPUNKT (VIA MENUEN VEJPUNKTER):

1. Vælg **VEJPUNKTER > VEJPUNKTSNAVN** fra hovedmenuen, hvor VEJPUNKTSNAVN er det tidligere gemte vejpunkt.
2. Vælg **GÅ TIL**. Herefter vises skærmen KOMPAS med din retningsvinkel og afstanden til det valgte vejpunktet.

SPOREDE HUNDE

BEMÆRK: Du skal først have parret en hund med **den håndholdte enhed**, inden du kan bruge kompasset til at navigere til den, og du skal have opnået en god GPS-positionsbestemmelse af din aktuelle position.

1. Vælg **KOMPAS** fra hovedmenuen. Skærmen KOMPAS vises.
2. Vælg **GÅ TIL**. Der vises en liste med aktive hunde, som spores.
3. Brug pileknapperne til at fremhæve den hund, du ønsker at få vist på skærmen KOMPAS.
4. Tryk på højre pileknop. Herefter vises skærmen KOMPAS med din retningsvinkel og afstanden til hunden.

⚠ ADVARSEL

Vær altid opmærksom på dine omgivelser, når du navigerer til et vejpunkt. Kryds ikke farligt terræn eller forhindringer, mens du bevæger dig.

SÅDAN AKTIVERES/DEAKTIVERES KØRETØJSTILSTANDEN (VIA SKÆRMEN KOMPAS):

BEMÆRK: Se afsnittet "Brug af køretøjstilstanden" for flere oplysninger.

1. Vælg **KOMPAS** fra hovedmenuen. Skærmen KOMPAS vises.
2. Vælg **BIL-TILSTAND**.
3. Tryk på højre pileknop på **menuvælgeren**, og vælg **J** for at aktivere eller **N** for at deaktivere bil-tilstand.

Vigtigt: Når bil-tilstand er aktiveret, viser kompasset kun den nøjagtige retning, mens køretøjet bevæger sig.

⚠ ADVARSEL

Brugen af TEK Series 1.5-systemet under betjening af et motorkøretøj kan være distraherende. Vær altid fuldstændig opmærksom på betjeningen af dit køretøj.

INDSTILLINGER

Skærmen **INDSTILLINGER** giver dig mulighed for at tilpasse betjeningen af **den håndholdte enhed**.

SÅDAN ÅBNES MENUEN INDSTILLINGER:

Vælg **INDSTILLINGER** fra hovedmenuen. Skærmen **INDSTILLINGER** giver adgang til følgende valgmuligheder:

SPROG: Giver mulighed for at ændre det aktuelle sprog.

GENERELT: Inkluderer sporings-/træningstilstande, **STIMULERINGSINDSTILLINGER**, handling, navn og magnetisk hældning.

KOMMUNIKATION: Inkluderer bruger-ID, GPS-kanal og elektronisk Halsbåndkanal.

MINE HALSBÅND: Inkluderer Halsbåndstatus, Halsbåndsparring og Halsbånddeling.

MINE HUNDE: Inkluderer tilføjelse af hund, ændring af hundenavn, ændring af farve, aktivering af elektronisk Halsbånd, konfiguration af stimuleringsknapper, indstilling af stimuleringsrækkevidde eller sletning af hund.

ENHEDER: Inkluderer afstand, hastighed og tidsformater.

SE SPORING: Inkluderer vejpunkt, hundehastighed og visningsindstillinger for afstand til hund.

INDSTIL TID: Indstiller tid på **den håndholdte enhed**.

VIS: Inkluderer lysdæmpningstimer og nedlukningstimer.

BIL-TILSTAND: Aktiverer/deaktiverer bil-tilstand.

NULSTIL ALLE: Nulstiller alle **INDSTILLINGER** til standardkonfigurationen fra fabrikken.

SPROG

Skærmen **SPROG** giver dig mulighed for at ændre sproget på **den håndholdte enhed**. Standarden er English (engelsk).

SÅDAN ÆNDRES SPROGET:

1. Vælg **INDSTILLINGER > SPROG** fra hovedmenuen.
2. Brug pileknapperne til at fremhæve det ønskede sprog.
3. Tryk på højre pileknop for at ændre sproget.

Tilgængelige sprog:

- English (standard)
- Deutsch
- Dansk
- Norsk
- Français
- Italiano
- Suomi
- Русский
- Español
- Nederlands
- Svenska

GENERELT

Skærmen **GENERELLE INDSTILLINGER** giver dig mulighed for at konfigurere sporings-/træningstilstand, stimuleringsindstillinger, handling, navn og magnetisk hældning.

SÅDAN VÆLGES SPORINGS-/TRÆNINGSTILSTAND:

Der kan vælges mellem 2 tilstande på **den håndholdte enhed**: **KUN SPORING** og **SPOR & TRÆN**. I tilstanden **KUN SPORING** vil **den håndholdte enhed** kun spore hundenes positioner og alle stimuleringsstilstande vil være deaktiverede. I tilstanden **SPOR & TRÆN** vil alle stimuleringsstilstande være aktiverede. Standardtilstanden er **SPOR & TRÆN**.

1. Vælg **INDSTILLINGER > GENERELT** fra hovedmenuen.
2. Tryk på højre pileknop, og vælg **KUN SPORING** eller **SPOR & TRÆN**.
3. Tryk på **TILBAGE** for at vende tilbage til hovedmenuen.

KUN SPORING: Vælg denne for at aktivere eller deaktivere alle stimuleringsstilstanden. Vælg **Ja** for at gøre TEK Series 1.5 til et system kun til sporing. Vælg **Nej** for at anvende et elektronisk Halsbånd med dit system.

Standard TEK-V1.5L: **Ja**

Standard TEK-V1.5LT: **Nej**

STIM-NIVEAUER: Vælg antallet for stimuleringsniveauer. Vælg fra 20 (standard) op til 99.

STIM-KNAPPER: Indstil standardkonfigurationen for stim-knapperne ved tilføjelse af en ny hund. Se afsnittet "**TRÆNING**" for en detaljeret liste over stimuleringsindstillinger i hvert felt.

ADVARSEL:

1. Vælg **INDSTILLINGER > GENERELT > ALARM**, fra hovedmenuen.
2. Tryk på højre pileknop for at skifte mellem handlingstyper: **INGEN, TONE, VIBR., BEGGE**.
3. Tryk på **TILBAGE** for at vende tilbage til hovedmenuen.

BRUGERNAVN:

Første gang du tænder enheden har du mulighed for at navngive **den håndholdte enhed**.

1. Vælg **INDSTILLINGER > GENERELT > INDSTIL NAVN** fra hovedmenuen. En tekstindtastningsskærm vises.
2. Tryk på pileknapperne på **menuvælgeren** for at indtaste et navn.
3. Vælg **↵**, når du er færdig.

OPDATERINGSINTERVAL PÅ HÅNDHOLDT ENHED:

Opdateringsintervallet på **den håndholdte enhed** opdateres automatisk i henhold til følgende batteristatus for GPS-halsbåndet:

- God batteristand - Hvert 2,5. sekund
- Medium batteristand - Hvert 10. sekund
- Lav batteristand - Hvert 25. sekund

KOMMUNIKATION

Skærmen **KOMMUNIKATION** giver dig mulighed for at indstille bruger-ID, GPS-kanal og elektronisk Halsbåndkanal. Bruger-ID er en entydig ID-kode, der anvendes af **den håndholdte enhed** og deles med GPS-halsbåndet med elektronisk Halsbåndsmodule. GPS-kanalen er den radiokommunikationskanal, der anvendes til kommunikation mellem GPS-halsbåndet og **den håndholdte enhed**. Elektronisk Halsbåndkanalen er den radiokommunikationskanal, der anvendes til kommunikation mellem elektronisk Halsbåndsmodulet og **den håndholdte enhed**. Halsbåndet registrerer bruger-ID, GPS-kanal og elektronisk Halsbåndkanal i forbindelse med parringsproceduren.

Den håndholdte enhed bruger en ID-kode til at skelne den fra andre **håndholdte enheder**. Denne ID-kode er fabriksindstillet og for de fleste brugere kræver den ingen opmærksomhed. ID-koden vises både på skærmen **STATUS** og på skærmen **OM**.

Hvis det fabriksindstillede bruger-ID på **den håndholdte enhed** konflikter med en anden **håndholdt enhed**, skal du ændre bruger-ID'et for at eliminere konflikten. Hvis to brugere alternativt ønsker at få mulighed for overvåge de(n) samme hund(e) med hver deres **håndholdte enhed**, kan de vælge at indstille det samme bruger-ID på begge enheder.

Den eneste grund til at ændre GPS- eller elektronisk Halsbåndkanalen er, hvis den håndholdte enhed udsættes for udefrakommende interferens (andet radioudstyr i nærheden), som forårsager kommunikationsproblemer.

SÅDAN ÆNDRES BRUGER-ID'ET:

1. Vælg **INDSTILLINGER > KOMMUNIKATION > BRUGER-ID** fra hovedmenuen.
2. Tryk på op/ned-pileknapperne for at vælge et bruger-ID mellem 0 og 100.
*BEMÆRK: Bruger-ID'et er et tal mellem 0 og 100, der bruges til at ændre det faktiske ID, som **den håndholdte enhed** bruger til kommunikation. Værdien 0 bruges til at genoprette det fabriksindstillede ID.*
3. Tryk på højre pileknop for at bekræfte den valgte indstilling.
4. Meddelelsen "ER DU SIKKER PÅ, AT DU VIL FORTSÆTTE?" vises. Vælg **JA**.
5. Tryk på **TILBAGE** for at vende tilbage til hovedmenuen.

*BEMÆRK: Ændring af bruger-ID'et kræver, at halsbåndet/halsbåndene parres med **den håndholdte enhed** igen.*

SÅDAN ÆNDRES GPS-KANALEN:

1. Vælg **INDSTILLINGER > KOMMUNIKATION > GPS-KANAL** fra hovedmenuen.
2. Tryk på højre pileknop, og vælg en GPS-kanal mellem 1 og 5.
3. Meddelelsen "ER DU SIKKER PÅ, AT DU VIL FORTSÆTTE?" vises. Vælg **JA**.
4. Tryk på **TILBAGE** for at vende tilbage til hovedmenuen.

*BEMÆRK: Ændring af GPS-kanalen kræver, at halsbåndet/halsbåndene parres med **den håndholdte enhed** igen.*

ENHEDER**SKÆRMEN ENHEDER GIVER DIG MULIGHED FOR AT ÆNDRE AFSTANDSENHEDER, HASTIGHEDSENHEDER OG TIDSFORMATER.****SÅDAN ÆNDRES AFSTANDSENHEDER:**

1. Vælg **INDSTILLINGER > ENHEDER > AFSTAND** fra hovedmenuen.
2. Tryk på højre pileknop på **menuvælgeren** for at vælge **METER** eller **YARDS**. Afstande vises nu i det valgte format. Standarden er **METER**.
3. Tryk på **TILBAGE** for at vende tilbage til hovedmenuen.

SÅDAN ÆNDRES HASTIGHEDSENHEDER:

1. Vælg **INDSTILLINGER > ENHEDER > HASTIGHED** fra hovedmenuen.
2. Tryk på højre pileknop på **menuvælgeren** for at vælge **MPH** eller **KM/H**. Hundehastighed vises nu i det valgte format. Standarden er **KM/H**.
3. Tryk på **TILBAGE** for at vende tilbage til hovedmenuen.

SÅDAN ÆNDRES TIDSFORMATET:

1. Vælg **INDSTILLINGER > ENHEDER > TID** fra hovedmenuen.
2. Tryk på højre pileknop på **menuvælgeren**, og vælg **24 T-** eller **12 T-**format. Alle tid vises nu i det valgte format. Standarden er **24 T**.
3. Tryk på **TILBAGE** for at vende tilbage til hovedmenuen.

TID

BEMÆRK: Sørg for at indstille klokkeslættet nøjagtigt til dit aktuelle, lokale klokkeslæt.

SÅDAN INDSTILLES DET LOKALE TID:

1. Vælg **INDSTILLINGER > INDSTIL TID** fra hovedmenuen. Skærmen **INDSTIL TID** vises.
2. Tryk på op/ned-pileknapperne på **menuvælgeren** for at indstille det aktuelle timetal. Tryk dernæst på højre pileknop for at skift til minutfeltet.
3. Tryk på op/ned-pileknapperne for at indstille det aktuelle minuttal.
4. Hvis enheden er indstillet til 12T-format, skal du trykke på højre pileknop for at skifte til feltet **AM/PM**. Tryk på op/ned-pileknapperne for at skifte mellem **AM/PM**.
5. Tryk på højre pileknop for at indstille klokkeslættet. Tryk dernæst på **TILBAGE** for at vende tilbage til hovedmenuen.

VIS

Skærmen VIS giver dig mulighed for at konfigurere lysdæmpningstimeren og nedlukningstimeren.

SÅDAN ÆNDRES LYSDÆMPNINGSTIMEREN:

1. Vælg **INDSTILLINGER > VIS > LYSDÆMP.** fra hovedmenuen.
2. Tryk på højre pileknop på **menuvælgeren** for at skifte mellem **TIMERINDSTILLINGER: NEJ, 30 SEK, 60 SEK, 90 SEK.** Hvis den ikke er i brug, dæmpes skærmen efter det valgte antal sekunder. Standarden er **30 SEK.**
3. Tryk på **TILBAGE** for at vende tilbage til hovedmenuen.

SÅDAN ÆNDRES NEDLUKNINGSTIMEREN:

1. Vælg **INDSTILLINGER > VIS > SLUK STRØM** fra hovedmenuen.
2. Tryk på højre pileknop på **menuvælgeren** for at skifte mellem **TIMERINDSTILLINGER: NEJ, 1 T, 2 T, 3 T.** Hvis den ikke er i brug, lukkes **den håndholdte enhed** ned efter det valgte tidsrum. Standarden er **3 T.**
3. Tryk på **TILBAGE** for at vende tilbage til hovedmenuen.

NULSTIL

En nulstilling gendanner **den håndholdte enhed** til dens standardindstillinger fra fabrikken.

SÅDAN NULSTILLES INDSTILLINGERNE PÅ DEN HÅNDHOLDTE ENHED:

*BEMÆRK: En nulstilling af systemet kan ikke fortrydes. Alle oplysninger, herunder vejpunkter, vil gå tabt. Alle halsbånd skal parres med **den håndholdte enhed** igen efter en nulstilling.*

1. Vælg **INDSTILLINGER > NULSTIL ALLE** fra hovedmenuen. Der vises en bekræftelsesskærm.
2. Meddelelsen "ER DU SIKKER PÅ, AT DU VIL FORTSÆTTE?" vises. Vælg **JA.** Den håndholdte enhed nulstilles til standardindstillingerne og lukkes ned.

OM

På skærmen OM kan du få vist den håndholdte enheds navn, ID-nummer og software-/hardwareversion.



TILBEHØR

For at købe yderligere tilbehør til dit SportDOG® Brand TEK Series 1.5-system kan du kontakte kundeservicecenteret eller besøge vores hjemmeside www.sportdog.com.

| | |
|--|---------------|
| GPS-halsbånd med elektronisk halsbåndsmodule | TEK-2AD-E |
| GPS-halsbånd | TEK-2L-E |
| Elektronisk halsbåndsmodule | TEK-2T-E |
| Opladerstation til halsbånd | TEK-V2GCRAD-E |
| Antenne til bilmontering (kun kompatibel med håndholdt TEK Series 1.5-enhed) | TEK-CARANT-E |
| Antenne til GPS-halsbånd | TEK-V2GANT-E |
| Batteri til GPS-halsbånd | TEK-V2GBATT-E |
| Håndholdt antenne | TEK-V2HANT-E |
| Strømkabel | TEK-V2CABLE |
| Halsbånd antenne ID band | TEK-V2IDBANDS |
| Kanvas pose | TEK-V2BAG |

| OFTE STILLEDE SPØRSMÅL | |
|---|---|
| Hvor gammel skal en hund være for at bruge TEK Series 1.5-systemet? | Din hund skal være i stand til at lære grundlæggende lydighedskommandoer, såsom "Sit" eller "Bliv". Systemet må kun anvendes til hunde, der er over 6 måneder gamle. GPS-halsbåndet eller GPS-halsbåndet med elektronisk Halsbåndsmodule kan være for stor til hunde, der vejer under 3,6 kg. Passer til Halsstørrelser på mellem 27 cm og 58 cm. |
| Er GPS-halsbåndet og elektronisk Halsbåndsmodule vandtætte? | Ja. De er vandtætte og kan nedsænkes i vand til en dybde på 7,6 m. |
| Må mit GPS-halsbånd eller GPS-halsbånd med elektronisk Halsbåndsmodule anvendes i nærheden af saltvand? | Hvis Halsbåndet bruges i eller i nærheden af saltvand, skal det skylles med ferskvand efter hver brug. |
| Kan jeg bruge TEK Series 1.5-systemet til sporing og/eller træning af flere hunde? | Ja, TEK Series 1.5-systemet kan anvendes til maksimum 12 hunde. Yderligere Halsbånd skal købes separat (se tilbehørstabellen ovenfor). |
| Kan jeg bruge TEK Series 1.5-systemet til aggressive hunde? | Vi anbefaler ikke brugen af vores produkter til aggressive hunde. Vi anbefaler, at du kontakter dyrlægen eller en professionel træner for at afgøre, om din hund er aggressiv. |
| Vil jeg få en rækkevidde på nøjagtig 11 km med TEK Series 1.5-systemet? | Den rækkevidde, du opnår med TEK Series 1.5-systemet, varierer afhængigt af terræn, vejr og plantevækst samt transmission fra andet radioudstyr. For at opnå den størst mulige rækkevidde henvises der til afsnittet " SÅDAN FUNGERER SYSTEMET ". |
| Kan jeg sætte en snor i GPS-halsbåndet? | Sæt IKKE en snor i Halsbåndet. Du kan give din hund en separat, ikke-metallisk Halsbåndsbrem på og sætte en snor heri. Hvis elektronisk Halsbåndsmodule er monteret, skal du sørge for, at det ekstra Halsbånd ikke forstyrrer kontaktpunkterne. |
| Kan jeg programmere mit TEK Series 1.5-system, så det fungerer med mine andre SportDOG®-systemer? | Ja. TEK Series 1.5-systemer er kompatible med TEK-2AD, TEK-2L-2, TEK-2T, TEK-V2GCRAD, TEK-CARANT, TEK-V2GANT og TEK-V2GBATT. |
| Kan jeg administrere måden, MINE HUNDE vises på skærmene SPORING, TRÆNING og KOMPAS? | Ja. Se " INDSTIL RÆKKEFØLGE " i afsnittet MINE HUNDE. |
| Hvor mange hunde kan jeg dele? | Du kan dele op til 12 hunde. Deling af en hund fungerer på samme måde som tilføjelse af hund til en tilgængelig plads i den håndholdte enhed . |
| Skal jeg genkalibrere mit kompas, når jeg skifter position? | For at opnå de bedste resultater anbefales det, at kompasset kalibreres, når du er nået til en ny startposition. |
| Hvor mange vejpunkter kan jeg gemme? | Du kan gemme op til 1.000 vejpunkter, herunder en startposition. |
| Vil TEK Series 1.5-systemet forstyrre min CB-radio? | Nej. Dit TEK Series 1.5-GPS-sporings- og træningssystem vil ikke forstyrre din CB-radio. |

OFTE STILLEDE SPØRGSMÅL

TEK-V1.5LT:

| | |
|--|--|
| Er den statiske stimulering sikker for min hund? | Selvom kontinuerlig og/eller kortvarig statisk stimulering kan være ubehagelig, er den uskadelig for din hund. Elektroniske træningsanordninger kræver gensidig handling og træning fra ejerens side for at kunne opnå de ønskede resultater. |
| Når min hund er trænet og har adlydt mine kommandoer, skal den så fortsat bære elektronisk halsbåndsmodulet? | Det kan være nødvendigt for din hund at bære elektronisk halsbåndsmodulet fra tid til anden for at styrke det, den har lært. Derudover er der mange jægere, som vælger at give deres hunde elektronisk halsbåndsmodulet på under jagt for maksimal kontrol. |
| Hvor længe kan jeg afgive kontinuerlig, statisk stimulering til min hund, hvis jeg har et TEK-V1.5LT-system? | Du styrer selv, hvornår og hvor længe den statiske stimulering skal leveres op til maksimalt 10 sekunder. Efter 10 sekunder vil den statiske stimulering skifte til "time-out"-tilstand i 5 sekunder. Der vises en "time-out"-meddelelse på skærmen. Slip den brugerdefinerede stim-knap , og tryk på den igen for at levere yderligere, statisk stimulering. |
| Hvad gør jeg, hvis min hunds hals bliver rød og irriteret? | Denne tilstand skyldes, at kontaktpunkterne irriterer huden. Stop brugen af elektronisk halsbåndsmodulet nogle få dage. Kontakt dyrlægen, hvis tilstanden varer ved i mere end 48 timer. Genoptag brugen, når huden igen er normal, og overvåg hudtilstanden nøje. Der henvises til afsnittet " TILPASNING AF GPS-HALSBÅNDET ELLER GPS-HALSBÅNDET MED ELEKTRONISK HALSBÅNDSMODUL ". |

FEJLFINDING

Svarene på disse spørgsmål bør hjælpe dig med at løse alle de problemer, du måtte have med systemet. Gør de ikke det, bedes du kontakte kundeservicecenteret eller besøge vores hjemmeside www.sportdog.com/international.

| PROBLEM | LØSNING |
|--|---|
| Min håndholdte enhed tænder ikke. | Kontroller, at enheden er korrekt opladet. Se afsnittet " SÅDAN OPLADES DEN HÅNDHOLDTE ENHED ". |
| Mit GPS-halsbånd eller GPS-halsbånd med elektronisk halsbåndsmodule tænder ikke. | Se " SÅDAN OPLADES GPS-HALSBÅNDET/ELEKTRONISK HALSBÅNDSMODULET " i afsnittet " KLARGØRING AF GPS-HALSBÅNDET/ELEKTRONISK HALSBÅNDSMODULET ". |
| GPS-halsbåndet eller GPS-halsbåndet med elektronisk halsbåndsmodule reagerer ikke på den håndholdte enhed. | <ul style="list-style-type: none"> • Kontroller, at GPS-halsbåndet er opladet. Halsbåndet oplades på 4 timer. • Kontroller, at GPS-halsbåndet er tændt. Se afsnittet "KLARGØRING AF GPS-HALSBÅNDET/ELEKTRONISK HALSBÅNDSMODULET". • Kontroller, at elektronisk halsbåndsmodule er tændt. Se afsnittet "SÅDAN TÆNDES GPS-HALSBÅNDET/ELEKTRONISK HALSBÅNDSMODULET". • Se "SÅDAN PARRER HALSBÅND MED DEN HÅNDHOLDTE ENHED:" i afsnittet "PARRING AF HALSBÅNDET". |
| Jeg kan ikke kalibrere kompasset. | Kalibrer altid kompasset udendørs. Se afsnittet " SÅDAN KALIBRERES KOMPASSET ". |
| Min hund dukker ikke op på skærmen SPORING. | Brug menuvælgeren til at indstille skalaen til AUTO på skærmen SPORING. |
| Der er en konflikt mellem min håndholdte enhed og en anden håndholdt enhed eller et lignende apparat. | Se afsnittet " KOMMUNIKATION ". <i>BEMÆRK: Hvis du ændrer bruger-ID'et, skal alle halsbånd parres med den håndholdte enhed igen.</i> |
| Mit GPS-halsbånd eller GPS-halsbånd med elektronisk halsbåndsmodule oplever eksterne forstyrrelser. | Se " SÅDAN ÆNDRES GPS-KANALEN :" i afsnittet " KOMMUNIKATION ". <i>BEMÆRK: Hvis du ændrer GPS-kanalen, skal alle halsbånd parres med den håndholdte enhed igen.</i> |

FEJLFINDING

TEK-V1.5LT:

Min hund reagerer ikke, når jeg trykker på en stim-knap.

- Kontroller, at elektronisk halsbåndsmodul er tændt.
- Hvis der er sket en reducere af rækkevidden, siden du brugte systemet den første gang, skal du kontrollere, om batteriet er lavt i enten **den håndholdte enhed** eller elektronisk halsbåndsmodul.
- Mange faktorer kan påvirke rækkevidden af dit TEK Series 1.5-GPS-sporings- og træningssystem. Der henvises til "[SÅDAN FUNGERER SYSTEMET](#)" for en liste med disse faktorer.
- Du kan kontrollere, om elektronisk halsbåndsmodul leverer stimulering til din hund ved at anbringe testlampen, der er inkluderet i sættet, på kontaktpunkterne. Der henvises til afsnittet "[ANVISNINGER TIL TESTLAMPEVÆRKTØJ](#)" for flere oplysninger.
- Øg stimuleringsniveauet. Se "[SÅDAN FINDER DU DIN HUNDS GENKENDELSESNIVEAU](#):" i afsnittet "[TRÆNING](#)".
- Kontroller, at kontaktpunkterne er placeret tæt op ad din hunds hud. Se "[TILPASNING AF GPS-HALSBÅNDET ELLER GPS-HALSBÅNDET MED ELEKTRONISK HALSBÅNDSMODUL](#)" for flere oplysninger.
- Du kan blive nødt til at skifte til de længere kontaktpunkter, som er inkluderet i systemet, eller klippe pelsen under kontaktpunkterne.
- Hvis du bemærker, at driftstiden falder til cirka det halve af den oprindelige driftstid, skal batteriet i elektronisk halsbåndsmodul udskiftes. Kontakt kundeservicecenteret.

BRUGSBETINGELSER OG ANSVARSBEGRÆNSNING

1. BRUGSBETINGELSER

Brugen af dette produkt er underkastet din accept uden ændring af de heri indeholdte betingelser, vilkår og notifikationer. Brugen af dette produkt forudsætter accept af alle sådanne vilkår, betingelser og bemærkninger. Hvis du ikke ønsker at acceptere disse betingelser, vilkår og bemærkninger, bedes du returnere produktet i ubrugt stand i den originale emballage og for egen regning og risiko til det relevante kundeservicecenter sammen med købsbeviset for at opnå fuld refundering af beløbet.

2. KORREKT BRUG

Dette produkt er udformet til brug med hunde ifm. sporing og træning af disse. Din hunds individuelle temperament eller størrelse/vægt egner sig måske ikke til dette produkt (se "**SÅDAN FUNGERER SYSTEMET**"). Radio Systems Corporation anbefaler ikke brugen af dette produkt, hvis din hund er aggressiv, og påtager sig intet ansvar for beslutningen om egnethed i individuelle tilfælde. Hvis du er i tvivl, om dette produkt egner sig til din hund, bedes du rådføre dig med dyrlægen eller en certificeret hundetræner inden brug. Korrekt brug inkluderer uden begrænsning gennemgang af hele betjeningsvejledningen samt alle erklæringer med specifikke sikkerhedsoplysninger.

3. INGEN ULOVLIG ELLER FORBUDET BRUG

Dette produkt er udelukkende udformet til brug med hunde. Denne træningsanordning til hunde er ikke beregnet til at øve vold, skade eller provokere. Brugen af dette produkt til andre formål end de tiltænkte kan resultere i overtrædelse af national, regional eller lokal lovgivning.

4. ANSVARSBEGRÆNSNING

I intet tilfælde skal Radio Systems Corporation eller dennes tilknyttede selskaber kunne holdes ansvarlige for (i) eventuelle indirekte, strafferetlige, hænderlige, særlige skader eller følgeskader og/eller (ii) eventuelle tab eller skader, uanset om disse opstår som resultat af eller ifm. misbrug af dette produkt. Køberen påtager sig alle risici og ansvar for brugen af dette produkt i så vidt udstrækning, som loven tillader det.

5. ÆNDRING AF VILKÅR OG BETINGELSER

Radio Systems Corporation forbeholder sig retten til at ændre vilkår, betingelser og notifikationer for dette produkt fra tid til anden. Skulle sådanne ændringer blive varslet, før produktet tages i brug, vil de være bindende, som stod de heri.

OVERHOLDELSE AF FORSKRIFTER



Dette udstyr er blevet testet og overholder de relevante R&TTE-direktiver. Inden dette udstyr tages i brug uden for EU, bedes du kontrollere dette hos den relevante R&TTE-myndighed. Uautoriserede ændringer og modifikationer på udstyret, som ikke er godkendt af Radio Systems Corporation, er en overtrædelse af R&TTE-forskrifterne i EU og kan annullere brugerens autorisation til at betjene udstyret samt gøre garantien ugyldig.

Overensstemmelseserklæringen kan findes på: www.sportdog.com/eu_docs.php

IC

Dette udstyr overholder forskrifterne i henhold til Industry Canadas licensfritagede RSS-standard(er). Betjening er underlagt følgende to betingelser: (1) dette udstyr må ikke forårsage interferens, og (2) dette udstyr skal acceptere enhver interferens, herunder interferens, der kan forårsage uønsket drift af udstyret.

Dette udstyr er udformet til brug med de antenner, der leveres med udstyret. Brugen af andre antenner kan være en overtrædelse af Industry Canadas forskrifter og kan annullere brugerens autorisation til at betjene udstyret.

ACMA

Dette udstyr overholder forskrifterne iht. de gældende EMC-krav som specificeret af ACMA (Australian Communications and Media Authority).



BORTSKAFFELSE AF BATTERIER

⚠ ADVARSEL

Se vigtige sikkerhedsoplysninger relateret til batteriet på side 2.

Dette system anvender to Li-ion batteripakker (2000 milliampere timers kapacitet for GPS-halsbåndet og 1900 milliampere timers kapacitet for **den håndholdte enhed**). Ring til kundeservicecenteret, hvis dit batteri kræver udskiftning.

Separat indsamling af brugte batterier er påkrævet mange steder; kontroller bestemmelserne i dit område, inden du kasserer brugte batterier. Se venligst herunder for oplysninger om, hvordan du tager batteriet ud af produktet, så det kan bortskaffes separat. Hvis du ønsker at sende os de brugte batterier til bortskaffelse, bedes du kontakte kundeservicecenteret.

NÅR PRODUKTET ER BRUGT OP, SKAL DENNE VEJLEDNING I FJERNELSE AF BATTERIET ANVENDES TIL DEN SIDSTE BORTSKAFFELSE (DU MÅ IKKE ÅBNE HALSBÅNDET, FØR DU HAR MODTAGET DET NYE BATTERISÆT):

GPS-halsbånd:

- Fjern halsbåndsuremmen.
- Fjern de 2 skruer, som holder elektronisk halsbåndsmodulet eller modulet med position alene på plads, med en 3/32-unbrakonøgle.
- Brug 3/32-unbrakonøglen til at fjerne de 4 hjørneskruer, som holder modulets øverste dæksel på plads (løft antennebaserne for at få adgang til alle skruerne).
- Fjern det øverste dæksel, så der er adgang til batteriet.
- Frakobl batteriledningerne ved at trække stikket forsigtigt væk fra panelet.

⚠ ADVARSEL

- Under udtagning af den gamle batteripakke skal du sørge for at tage godt fat om konnektoren for at undgå at beskadige ledningerne. Hvis batteriets kabler kortsluttes, kan det forårsage ildbrand eller eksplosion.
- Denne vejledning gælder ikke ifm. reparation eller udskiftning af batterier. Hvis batteriet udskiftes med et batteri, der ikke specifikt er godkendt af Radio Systems Corporation, kan det forårsage ildbrand eller eksplosion. Du bedes ringe til kundeservicecenteret for at undgå, at din garanti annulleres.

Håndholdt enhed:

- Løft metallåsen, og drej den mod uret.
- Fjern bagdækslet.



VIGTIGE GENBRUGSRÅD

Overhold venligst bestemmelserne for affald af elektrisk og elektronisk udstyr i dit land. Dette udstyr skal sendes til genbrug. Kasser ikke udstyret sammen med normalt affald, hvis du ikke længere har brug for det. Returner det til det sted, hvor det blev købt, så det kan blive bortskaffet via vores genbrugssystem. Hvis dette ikke er muligt, bedes du kontakte kundeservicecenteret for yderligere information. Du kan finde en liste med telefonnumre til kundeservicecentrene på vores hjemmeside www.sportdog.com.

GARANTI

TRE ÅRS IKKE-OVERDRAGELIG, BEGRÆNSET GARANTI

Dette produkt har den fordel, at det dækkes af en begrænset producentgaranti. De komplette oplysninger om den gældende garanti for dette produkt samt dens betingelser kan findes på www.sportdog.com og/eller rekvireres ved at kontakte det lokale kundeservicecenter.

Europa – Radio Systems PetSafe Europe Ltd., 2nd Floor, Elgee Building, Market Square, Dundalk, Co. Louth, A91 YR9X Ireland

Canada – Radio Systems Corporation, 10427 PetSafe Way, Knoxville, TN 37932 USA

For en oversigt over patenter, der vedrører dette produkt, besøg venligst:
<http://www.radiosystemscorporation.com/patents>



SPORTDOG® BRAND ADD-A-DOG®-HALSBÅND

SPORTDOG.COM

TEK SERIES-GPS-HALSBÅND*

TEK::2L::E



**TEK SERIES-ELEKTRONISK
HALSBÅNDSMODUL**

TEK::2T::E



**TEK SERIES-GPS-HALSBÅND
MED ELEKTRONISK
HALSBÅNDSMODUL***

TEK::2AD::E



IKKE KOMPATIBEL MED TEK SERIES 1.5 ELLER ANDRE SPORTDOG®-SYSTEMER.
*PINK OG GRØNNE ID-BÅND ER OGSÅ INKLUDERET.